

JUNI 2024

HJÆLP BIODIVERSITET OG KLIMA GENNEM PLANTEBASEREDE INVESTERINGER

Benchmarking af de 10 største pensionselskaber
i Danmark og anbefalinger til næste skridt

Søg mod plantebaserede investeringer

Formålet med denne rapport er at belyse, hvordan de ti største pensionselskaber i Danmark bidrager til omstillingen mod en mere plantebaseret fødevarerproduktion. Rapporten viser, at pensionselskaberne i dag har et begrænset fokus på fødevarersektoren og dens indvirkning på klima- og biodiversitet. Vi håber, at denne rapport vil inspirere pensionselskaberne til at sætte fødevarerområdet på agendaen og integrere vores 10 anbefalinger i deres strategier og investeringer.

Danske pensionselskaber bør øge engagementet i den plantebaserede fødevarersektor, da der er udsigt til gode investeringsafkast i en sektor i kraftig vækst. Dette vil samtidig bidrage til et fødevarer system, der imødegår klima- og biodiversitetskrisen, hvilket korresponderer med pensionssektorens øgede fokus på biodiversitet.

For produktion af landbrugsdyr er en hovedårsag til de største miljøproblemer, vi har i dag. Det gælder vandforbrug, vandforurening, skovrydning og tab af biodiversitet. Den animalske fødevarerproduktion er blandt de største CO₂e-udledere og hæmmer den genskovning, der skal til for at bremse klimaforandringerne. Samtidig udnytter den animalske produktion jordens ressourcer ineffektivt, da den kræver store arealer til foderproduktion. Det resulterer i et stort tab af biodiversitet og ressourcer, da store mængder af energi, vand og afgrøder går til at lave foder til dyr i stedet for mad til mennesker. Den industrielle produktion af dyr er samtidig uforenelig med god dyrevelfærd.

For at imødegå alvorlige klimaforandringer og kollaps af økosystemer er vi nødt til at forandre den nuværende fødevarerproduktion, også hvis vi skal nå de klimamålsætninger, vi har forpligtet os til – både nationalt og ikke mindst internationalt.

Ifølge World Economic Forum er 50 % af verdens bruttonationalprodukt afhængig af ressourcer fra naturen. Hvis ikke vi forhindrer et endnu større tab af biodiversitet, kan det have store konsekvenser for den globale velstand – og dermed også danskernes pensionsopsparinger.

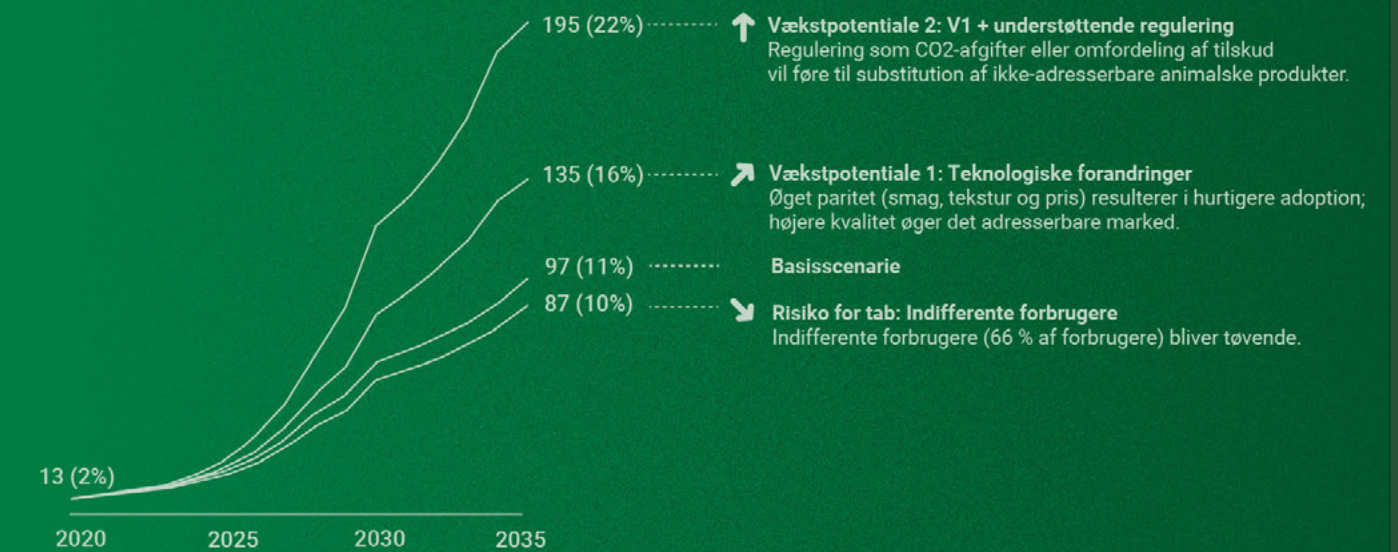
Selvom fødevarersektoren udgør en lille andel af pensionselskabernes samlede investeringer, investeres der stadig milliarder i sektoren på tværs af selskaberne. Derfor spiller pensionselskaberne en helt central rolle i at investere i en bæredygtig fremtid, og her er en mere plantebaseret fødevarerproduktion en del af løsningen. Vi opfordrer pensionselskaberne til at tage aktivt del i den nødvendige omstilling og følge rapportens ti anbefalinger.

Danske pensionselskaber bør øge engagementet i den plantebaserede fødevarersektor, da der er udsigt til gode investeringsafkast i en sektor i kraftig vækst.

– Rapportens fem afsendere

Alternative proteiner kan udgøre helt op til 22 % af det samlede proteinmarked i 2035

Globalt forbrug af alternative proteiner i millioner tons (overtag af markedsandele fra konventionel protein i %).



Ikke-adresserbare proteiner omfatter højt struktureret kød såsom store udskæringer med ben. Adresserbare proteiner omfatter hakket kød, filet, mælk, æg og andre former for animalsk protein, hvor 1:1-alternativer kan skabes med den nuværende teknologi.

I alle scenarier vil forbruget af alternative proteiner stige frem mod 2035, og som minimum udgøre 10 % af det samlede proteinmarked – og hvis både teknologiske tiltag og regulering følger med, vil alternative proteiner udgøre helt op til 22 % af det samlede proteinmarked i 2035.

Kilde: Food for Thought – The Protein Transformation (2021)

Indhold

Resultater	6
Konklusion	9
Anbefalinger til handling	10
Benchmarking	12
Pensionsselskabernes rolle i omstillingen mod et mere plantebaseret fødevarer system	14
Plantebaseret fødevarerproduktion: En del af løsningen på klima- og biodiversitetskrisen	20
Rapportens fremgangsmåde	26
Metoden bag analyse og benchmarking	28
Fremtidens fødevarer	30
Analyse af pensionsselskaberne	32
Dialogmøde med Forsikring & Pension	78
Inspiration til videre læsning	80
Initiativer relevante for finanssektoren	82
Andre organisationer sætter også spot på pensionssektoren	86
Definitioner	88
Referencer	90

Layout:
Clara Drenck

Grafik og naturbilleder:
Kasper Rebien

Madbillede på modsatte side:
Chili Sin Carne med Ingrid ærter og hestebønner, foto: Ane Cecilie Krogh Keldsen for Pure Dansk

Madbillede s. 31:
Falafler med hestebønner, foto: Pure Dansk for Pure Dansk

Madbillede s. 39:
Harirasuppe med Ingrid ærter og Anicia linser, foto: Ditte Ingemann for Pure Dansk

Madbillede s. 77:
Fylde aubergine med gråærter, foto: Trine Rubak for Pure Dansk

Bemærk: Kilder er indsat som kursiv skrift i brødteksten med klikbart link til kilden.



Resultater

Den danske pensionssektor har stadig lang vej igen med hensyn til at bidrage til omstillingen fra en animalsk til en mere plantebaseret fødevarerproduktion.

De sidste 2-3 år har pensionssektorerne dog fået et øget fokus på biodiversitet, hvilket betyder, at nogle selskaber er begyndt med at ansætte en biodiversitetsansvarlig i organisationen og arbejder på at udarbejde en biodiversitetsstrategi. Der er potentiale for at inkorporere fødevarerproduktion i biodiversitetsagendaen, hvilket flere pensionssektorer også har tilkendegivet, da sammenhængen mellem fødevarerproduktion og biodiversitet er relativt veldokumenteret.

Pensionssektorerne er udfordrede med hensyn til at gøre biodiversitet målbart og konkret. Her er omlægning fra animalsk til plantebaseret fødevarerproduktion et oplagt og målbart tiltag at indarbejde i biodiversitetsindsatsen.

Den manglende opmærksomhed på landbrug og fødevarerproduktion skyldes bl.a., at pensionssektorerne har fået investeringer i fødevarerproduktion i deres samlede portefølje. Dette forklares bl.a. med, at fødevarersektoren fylder relativt lidt i pensionssektorens porteføljer og dermed ikke prioriteres.

Alligevel er disse beløb i faktiske tal omkring 1 mia. kr. for flere af pensionssektorerne. Disse pengesummer ville kunne facilitere et mere bæredygtigt fødevarerproduktionsystem, hvilket vil bidrage væsentligt til at bremse tab af biodiversitet. Og da investeringer i fødevarersektoren i dag er relativt få, burde tiltag på området indebære en begrænset arbejdsindsats og minimal økonomisk konsekvens. Men der er en omstilling på vej, hvor investeringerne i den plantebaserede sektor skal udvides.

Der er dog visse tegn på meningsfulde tiltag. Fx har AP Pension, PenSam og P+ investeret i en plantebaseret fødevarerproduktionsvirksomhed, der producerer plantebaserede convenience-produkter, AP Pension vil arbejde med selskabets involvering i industrielt landbrug, og Danica Pension har frasolgt animalske fødevarerproduktionsvirksomheder grundet deres forbindelse til afskovning.



7/10

af pensionssektorerne anerkender, at animalsk fødevarerproduktion har negativ indflydelse på klima og biodiversitet.

3/10

af pensionssektorerne investerer direkte i plantebaseret fødevarerproduktion gennem en fond.

1/10

af pensionssektorerne har frasolgt animalske fødevarerproduktionsvirksomheder grundet deres forbindelse til afskovning.

Konklusion

De danske pensionsselskaber befinder sig i den tidlige fase i forhold til viden og reel handling på fødevarerområdet. Pensionssektoren har endnu ikke identificeret, hvorledes omstillingen fra et animalsk til et mere plantebaseret fødevarerystem kan levere på flere målsætninger både afkasts- samt miljø- og klimamæssigt.

Pensionsselskabernes bæredygtige initiativer vedrører i dag vedvarende energi, grøn transport og bæredygtigt byggeri. Samtidig ekskluderes generelt selskaber inden for våbenproduktion, tobak og fossil energi.

Da intensiv animalsk fødevarerproduktion yder væsentlige bidrag til biodiversitetskrisen, og samtidig er en af de største CO₂e-udledere, bør plantebaseret fødevarerproduktion indtænkes i pensionsselskabernes investeringsstrategier og biodiversitetsindsatser. Samtidig bør industriel animalsk produktion være udslagsgivende med hensyn til at føre aktivt ejerskab, eller at selskaber involveret i denne produktionsform sættes på eksklusionslisten.

Pensionsselskaberne bør sætte konkrete mål for at bidrage til en fødevarerproduktion, der imødegår klima- og biodiversitetskrisen. Det kan bl.a. ske ved at stoppe nye investeringer i animalsk fødevarerproduktion og ved at øge investeringer i den plantebaserede fødevarersektor.

De første skridt er de sværeste, hvor pensionsselskaberne skal opbygge viden og evt. foretage små investeringer, mens viden og know-how opbygges.

Ligesom biodiversitet har været et emne, der ikke tidligere vedrørte pensionssektoren, men som i dag er en naturlig del af arbejdet, bør pensionsselskaberne hurtigst muligt få bæredygtig fødevarerproduktion på agendaen – og gerne bruge biodiversitet som løftestang.

Danske pensionsselskaber bør bidrage til en fødevarerproduktion, der imødegår klima- og biodiversitetskrisen

– Rapportens fem afsendere

Anbefalinger til handling

1 Sæt mål for omstillingen til et mere plantebaseret fødevarer system

Det anbefales, at pensionselskaberne indarbejder den plantebaserede omstilling af landbrug og fødevarerproduktion som led i rejsen mod klimaneutralitet og øget biodiversitet i deres overordnede politikker. Der bør årligt laves en afrapportering af indsatsen og risici forbundet med investeringsporteføljen.

2 Implementér risici ved animalsk fødevarerproduktion

Pensionselskaberne bør eksplicit anerkende biodiversitet som kraftigt påvirket af animalsk fødevarerproduktion og integrere dette i deres retningslinjer for ansvarlige investeringer som en risikofaktor på linje med andre CO2e-tunge industrier som olie-, kul- og gasbranchen.

3 Prioritér plantebaseret fødevarerproduktion i biodiversitetsstrategier

Fødevarerproduktion og biodiversitet hænger tæt sammen, hvorfor omstillingen mod et mere bæredygtigt fødevarer system bør indtænkes i pensionselskabernes biodiversitetsindsats og tiltag for bedre dyrevelfærd. Derfor anbefales det, at pensionselskaberne sætter sig ind i, hvordan et bæredygtigt fødevarer system kan se ud, og hvordan vi når dertil bl.a. med inspiration fra rapporten *Fra Foder til Føde II*.

4 Brug aktivt ejerskab til at fremme en plantebaseret omstilling

Hvis pensionselskaberne har investeringer i kød- eller mejeriproducerende selskaber, bør der skubbes på for en plantebaseret transition gennem aktivt ejerskab, dvs. via stemmeafgivelser til generalforsamlinger, selskabsdialoger og i regi af internationale investorinitiativer. Et krav kan være, at virksomheden indgår klimaforpligtelser, som giver incitament til øget plantebaseret produktion.

5 Stop nye investeringer i industrielle husdyraktiviteter

Pensionselskaberne bør sætte selskaber med industriel animalsk produktion på sine eksklusionslister. Til en start kan de 55 selskaber listet i denne rapport fravælges med prioritering af de mest udledende selskaber såsom JBS, Cargill, Tyson, Marfrig og Minerva. Et krav for at komme af listen kan være proteindiversificering, dvs. at selskabet sætter mål for øget andel af plantebaserede produkter.

6 Investér i plantebaserede løsninger

Pensionselskabernes øgede investeringer i grøn omstilling bør udover vedvarende energi og grøn transport omfatte selskaber, der producerer plantebaserede fødevarer. Dette kunne fx være investeringer i *US Vegan Climate ETF*, *VegTech Plant-based Innovation & Climate ETF*, *Kale United*, *Doland*, *Astanor* og *Kostcapital*.

7 Opret et nyt plantebaseret investeringsprodukt eller -indeks

Pensionselskaberne bør tage initiativ til at udarbejde et investeringsindeks, som følger biodiversitetsvenlige selskaber samt udvikle et plantebaseret investeringsprodukt i form af porteføljer med virksomheder, der de facto producerer eller bidrager til produktionen af plantebaserede produkter. Investeringerne kan både omfatte fødevarer, beklædning, emballage, kosmetik, kosttilskud, osv.

8 Benyt FAIRR-netværket

I og med at biodiversitetsdata stadig er i sin spæde start, kan pensionselskaberne med fordel finde viden og data af betydning for biodiversitet gennem medlemskab i FAIRR-netværket. FAIRR (Farm Animal Investment Risk and Return) udgiver rapporter og værktøjer, der giver indsigt i de mange risici ved animalsk fødevarerproduktion og potentialerne i den plantebaserede.

9 Afsæt ressourcer til at opbygge viden på området

Pensionselskaberne skal afsætte dedikerede ressourcer til at opbygge viden om biodiversitet og emner om dyrevelfærd til brug for investeringsovervejelser. Ved at ansætte eller allokere en eller flere medarbejdere til at blive eksperter i bæredygtig fødevarerproduktion skabes et solidt vidensgrundlag og dermed lavere investeringsrisici. Tænketanken *Good Food Institute* kan være et sted at starte.

10 Servér planterig mad i kantinen og oplys medarbejdere

Interne tiltag kan sprede ringe i organisationen og ind i kerneforretningen. Derfor bør pensionselskaberne sætte mål for, hvordan deres kantiner mindsker brug af kød- og mejeriprodukter for at reducere eget CO2-udslip og påvirkning på biodiversiteten. Et andet, mest symbolsk initiativ, er at bruge egne arealer til gavn for biodiversitet for at normalisere den vilde natur som alternativ til græsplæner.

Benchmarking

– baseret på denne rapports undersøgelse af pensionssekskabernes indsats i foråret 2024.

P+ efterfulgt af Danica Pension er længst fremme med hensyn til at bidrage til et mere plantebaseret fødevarer system, men alle selskaber bør øge indsatsen, særligt ift. investeringer i plantebaseret fødevarerproduktion og eksklusion af animalske fødevarerproducenter.

	Fødevarerproduktion indtænkes i investeringsstrategi	Investeringer i plantebaseret fødevarerproduktion	Aktivt ejerskab for plantebaseret omstilling	Eksklusion af animalske fødevarerproducenter	Viden om fødevarerproduktion	Relaterede emner indtænkes	Interne tiltag i kantinen
PFA	1	0	1	0	1	1	1
Danica Pension	1	0	1	2	1	2	0
PensionDanmark	0	0	1	0	0	1	0
Velliv	0	0	0	0	0	0	0
AP Pension	1	1	1	0	0	0	0
Industriens Pension	1	0	1	0	0	0	0
Nordea Pension	1	0	1	0	1	2	0
PenSam	0	1	0	0	0	1	1
Sampension	1	0	0	0	0	1	0
P+	1	1	2	0	2	2	1

Pensionsselskabernes rolle i omstillingen mod et mere plantebaseret fødevarer system

En pensionsopsparing er en investering i fremtiden. Udover at sikre et afkast skal pensionsopsparingen også finansiere en fremtid, der er værd at blive pensioneret i. Derfor har de danske pensionsselskaber et ansvar for at investere og således bidrage til, at den globale fødevarerproduktion sker inden for planetens grænser og herved understøtter en blomstrende biodiversitet og verdens klimamålsætninger.

Markedsfremskrivning: Alternative proteiner boomer

I rapporten *The Untapped Climate Opportunity in Alternative Proteins* fra 2022 vurderer Boston Consulting Group i deres markedsanalysefremskrivninger, at alternative proteiner vil udgøre 11 % af det samlede proteinmarked i 2035 – og med hjælp fra teknologi, investorer og regulatorer vil alternative proteiner kunne udgøre over 22% af det globale marked i løbet af samme tidsramme. Samtidig forudser *Barclays*, at markedet for alternativt kød kan nå op på 140 mia. dollars i løbet af det næste årti.

Fødevarerinvesteringer fylder lidt, men har væsentlig biodiversitetseffekt

Pensionsselskaberne har de seneste år fået et øget fokus på biodiversitet, hvilket særligt er drevet af:

- Finance for Biodiversity Pledge fra 2021, hvor en række danske og internationale, institutionelle investorer forpligtede sig til at beskytte og genoprette biodiversitet gennem finansieringsaktiviteter og investeringer

- Kunming-Montreal Global Biodiversity Framework, der er et resultat af FN's Biodiversitetskonference i 2022.

Samlet set forvalter pensionsselskaberne i Danmark enorme pengebeløb. Ved udgangen af marts 2024 udgjorde pensionsselskabernes investeringer ca. 4.600 mia. kr. ifølge *Danmarks Statistik*. Selvom fødevarerproduktion fylder lidt i pensionsselskabernes samlede porteføljer, er pengesummerne stadig så store, at disse investeringer har en effekt, der ikke kan overses. Til sammenligning med banksektoren konkluderer en *rapport* fra 2024, at tre amerikanske bankers udlån til kød-, mælke- og foderproduktion, kun udgjorde 0,25% af bankernes portefølje, men svarede til 11% af CO2e-udledningen forbundet med bankernes investeringer. Selvom pensionsselskaber ikke kan investere direkte i landbrug, kan de indirekte skubbe på for flere plantebaserede og økologiske afgrøder gennem deres investeringer i fødevareraktiviteter.

Potentiale: Reducér CO2e-udslip og få høje afkast

Hvis disse store pengestrømme forvaltet af pensionssektoren med tiden kan kanaliseres fra animalsk til mere plantebaseret fødevarerproduktion, vil det reducere pensions-

selskabernes CO2e-udledning og negative påvirkning af biodiversiteten forbundet med selskabernes investeringer. Samtidig vil det facilitere et kraftigt boost af den plantebaserede sektor, hvilket er altafgørende for at skabe den nødvendige volumen, pris og kvalitet for at øge forbruget af plantebaserede produkter. Både *Bloomberg* og *Credit Suisse* forudser, at det plantebaserede fødevarermarked vil vokse i værdi med flere hundrede mia. kr. frem mod 2050, så investeringer i denne sektor kan udover at reducere pensionsselskabernes klima- og miljøaftryk også give økonomiske gevinster. Hvis/når scope 3 generelt bliver integreret i pensionsselskabernes klimastrategier som følge af øget ESG-rapportering og SBTi-målsætninger, vil det formentlig automatisk føre til et øget fokus på animalsk fødevarerproduktion- og ingredienser grundet denne produktionsforms høje CO2e-udslip.

Animalske fødevarer: Enormt CO2e-aftryk og belaster miljøet

Ifølge *World Economic Forum* er hele 50 % af verdens bruttonationalprodukt afhængig af ressourcer fra naturen, og stopper vi ikke tab af biodiversitet, kan det have store konsekvenser for den globale velstand og dermed pensionsopsparingen. Ifølge *Bloomberg* stiger

udledningerne i den animalske fødevarer sektor, hvilket er meget kritisabelt med hensyn til at modvirke temperaturstigninger og biodiversitetskrisen. Samtidig betyder overgødskning, pløjning og sprøjtning af markerne, hvor der hovedsagelig dyrkes foder til dyr, at natur og biodiversitet, herunder alle de vilde dyrearter, presses.

... yngleplads for nye virusser

Derudover kan den intensive kødproduktion være en yngleplads for nye virusser, fx har *fugleinfluenza spredt sig til malkekvæg* i USA, hvilket skaber øget bekymring for en potentiel ny pandemi. En række investeringsfonde er allerede som følge af COVID-19 begyndt at rådgive investorer til at *flytte penge væk fra animalske fødevarer og over i alternative proteinkilder*.

... og kilde til investeringsrisici

I finanssektoren er der en bred erkendelse af, at klimarisiko også er investeringsrisiko. Klima- og miljømæssige faktorer indregnes i stort set alle pensionsselskabernes risikovurderinger, men når pensionssektoren investerer i animalsk fødevarerproduktion medvirker investeringerne til at øge risici forbundet med oversvømmelser, tab af biodiversitet, kritisa-

Idé til tiltag: Afsæt 1 % til omstillingen

Den gennemsnitlige dansker over 18 år har en pensionsformue på ca. 1 mio. kr. Hvis blot 1 % blev anvendt til omstilling af fødevarersektoren til forskning, vidensopbygning, investeringer og aktivt ejerskab af eksisterende fødevareraktiviteter i producent- og detailledet, vil det give et stor impact på omstillingen.



bel vandkvalitet i indre farvande grundet kvælstofudledning, osv. For at minimere risici og sikre egne investeringer er pensionselskaber derfor nødt til at indtænke fødevarereproduktion i deres forretning. Ligesom flere pensionselskaber meddeler, at de har trukket deres investeringer i fossile aktier grundet for høje risici, bør animalsk fødevarereproduktion give anledning til samme overvejelser eller som minimum et investorpres for brug af plantebaserede alternativer.

Impact-investeringer: Fokus på grøn transport og lagring af CO₂e

Flere pensionselskaber arbejder med "impact"-investeringer, dvs. investeringer, der udover at levere et afkast samtidig gør noget positivt for en særlig bæredygtighedsagenda. Fokus indtil videre er primært på den grønne omstilling af energi- og transportområdet. Dog mente Pensam, at landbruget er begyndt at komme på agendaen. I 2018-2019 presede særligt Verdensnaturfonden for et øget fokus på biodiversitet. Endvidere er investeringer i plantebaseret fødevarereproduktion klart den bedste klimainvestering, også sammenlignet med investeringer i grønne bygninger og nul-emissionsbiler ifølge *Boston Consulting Group*: "Der har været mange investeringer i elektriske køretøjer, vindmøller og solpaneler, hvilket alt sammen er fremragende og

nyttigt til at reducere emissioner, men vi har endnu ikke set sammenlignelige investeringer [i alternative proteiner], selv om det stiger hurtigt," udtaler Malte Clausen, partner i BCG, og fortsætter: "Hvis du virkelig bekymrer dig om impact som investor, er [alternative proteiner] et område, du helt sikkert skal forstå."

"Hvis du virkelig bekymrer dig om impact som investor, er [alternative proteiner] et område, du helt sikkert skal forstå"

Malte Clausen, partner i Boston Consulting Group

Pensionskunder forventer bæredygtige investeringer

Ifølge en artikel i *FinansWatch* fra marts 2024 mener over halvdelen af danskerne, at udover at sikre afkast har pensionselskaberne også en moralsk forpligtelse, når de investerer. "Finanstilsynet anerkender, 'at mange pensionskunder er interesserede i, at deres pensionsmidler bliver brugt til bæredygtige investeringer,'" står der i underrubrikken. Pensionselskaber forvalter deres kunders opsparede midler og har derfor et 1:1-ansvar over for den enkelte kunde for dels at skabe et fornuftigt afkast dels at fremme tiltag for en

Idé til tiltag: Opbyg viden in-house

Der mangler i dag viden in-house hos mange pensionselskaber om fødevarereproduktion. Et pensionselskab med 50.000 medlemmer bør kunne afsætte fx 20 kr. pr. medlem, så der kan opbygges viden og udvikles en strategi for plantebaseret fødevarer med en eller to ansatte.

bæredygtig fremtid, og her leverer investeringer i plantebaserede fødevarer potentielt på begge parametre.

Pensionselskaber: Komplekst og dyrt at forvalte mindre fonde

Likviditet og størrelse er relativt afgørende for pensionselskabernes investeringsmuligheder. Investeringer i startups og SMV'er er stort set udelukkede, medmindre de er en del af en aktiefond. Udfordringen er dels, at forvaltningen af mindre investeringer er for kompleks for de store pensionselskaber, dels at omkostningerne forbundet med at investere i en særlig aktiefond som fx Kale United ofte er høje. Dog er pensionssektorens investeringer i aktiver, som ikke er børsnoterede, herunder alternativer, braget op og tegner sig i dag for 23 % af pensionselskabernes investeringer – hvorfor deres appetit på mindre plantebaserede virksomheder bør genovervejes.

Risiko ved børsnoterede og alternative aktiver

Pensionselskaberne er stramt regulerede, og *Solvens 2-direktivet* foreskriver i sin enkelthed, at "forsikringsselskaber skal være i besiddelse af en kapitalbeholdning, der står i forhold til deres risikoprofil, for at sikre, at de har tilstrækkelige finansielle ressourcer til

at modstå finansielle vanskeligheder." Hver investering skal kunne regnes hjem. Overordnet opfattes børsnoterede selskaber som mere stabile, mens beholdningen af alternative investeringer begrænses af risikoaspektet. Flere pensionselskaber udtrykte, at grundet umodenhed i det plantebaserede marked er risikoen for stor og sammenlignede med solcelle- og vindmøllesektoren, der i dag er "deriskede". Men selv børsnoterede og "deriskede" selskaber kan være risikofyldte investeringer, som for eksempel *Ørsted*, der tabte milliarder sidste år. Argumenterne fremstår derfor indimellem inkonsistente. Diversificering burde også kunne opnås ved at skruer lidt ned for investeringerne i nogle af de store, etablerede selskaber og investere i en bred portefølje af plantebaserede aktører og/eller fonde, eller skabe sine egne nye produkter.

Innovationskraften ligger hos startups

Den plantebaserede fødevarerektor har brug for store, etablerede virksomheder for at skabe produktvolume, men ofte ligger innovationskraften hos iværksætterne. Ifølge forfatteren bag bogen *"Hvad kan startups, som vi ikke kan"* (2022) kan "startups tilføre innovationskraft til etablerede virksomheder, som til gengæld kan hjælpe de nystartede med at komme hurtigere på markedet med deres bæ-

redygtige løsninger.” De bedste plantebaserede løsninger med hensyn til smag og kvalitet udvikles som oftest blandt startups, hvor *Matr Foods*, *Organic Plant Protein* og *PerfectSeason* er gode eksempler i Danmark. Derfor har sektoren brug for, at de store pengeforvaltere tør at investere i blandt andet startups.

Kød- og mejerigiganter ejer flere plantevirksomheder

Når man kigger ind i ejerskabsstruktur og markedsføringsstrategier, er mange plantebaserede virksomheder ejet af gigantiske kød- og mejerivirksomheder. Et eksempel er hollandske *Vivera*, der producerer en bred vifte af plantebaserede produkter, såsom veganske hotdogs, plantelaksefileter, *Tex Mex*-strimler og vegansk bøf. *Vivera*-webstedet opfordrer forbrugere til at købe veganske produkter for at ”gøre en enorm forskel for menneskers sundhed og planetens velvære” og fastslår, at ”du kan forbedre verden med hver bid, du tager, ved at spise plantebaseret mad”. *Vivera*s online markedsføring og produktemballage fremhæver dog ikke, at det er ejet af *JBS*, verdens største kødproducent. Det samme gør sig gældende for *Alpro*, belgisk producent af veganske mejerialternativer, der er ejet af *Danone*. At købe plantebaserede fødevarer kan betyde, at du giver dine penge til kød- og mejeri-megavirksomheder. Dog er det meget

positivt, at de store animalske producenter udvikler og investerer i plantebaserede alternativer.

Relevans for pensionssektoren

Samlet set tyder data og tendenser på, at den plantebaserede sektor tilbyder lovende muligheder for investorer, især i lyset af stigende miljømæssige, sundhedsmæssige og sociale pres. Denne udvikling er især fremtrædende i det aktuelle økonomiske landskab, hvor bæredygtighed og klimaændringer spiller en stadig større rolle. Derfor bør pensionselskaberne fremme udbuddet af plantebaserede fødevarer gennem deres investeringer og aktive ejerskab i fødevarerelskaber – og bør hoppe på toget, inden det er kørt.



Plantebaseret fødevarerproduktion: En del af løsningen på klima- og bio- diversitetskrisen

Afhjælper globale miljø- og res- sourcemæssige udfordringer

Hvis man ser på fire af klodens alvorligste miljøproblemer – vandforbrug, vandforurening, skovrydning og tab af biodiversitet – så er produktion af landbrugsdyr den største kilde. I forhold til global opvarmning er *animalske fødevarer en af de største årsager* og blokerer samtidig for den genskovning, der skal til for at bremse klimaforandringerne. I en verden, hvor knap *800 millioner mennesker sulter*, er husdyrproduktion desuden en ineffektiv måde at udnytte jordens ressourcer på, da langt størstedelen af landbrugsarealerne anvendes til dyrefoder frem for mad direkte til mennesker. Ifølge *Klimarådet* kan klimabelastningen fra fødevarerproduktionen reduceres med ca. 45 % i 2050, hvis alle verdens borgere spiser overvejende plantebaserede fødevarer. Samtidig vil det frigøre 60 % af klodens landbrugsareal til andre formål, så vi for eksempel får plads til mere natur og biodiversitet. Endelig bidrager økologisk plantebaseret produktion i kombination til et mere bæredygtigt fødeva-

resystem – både ved lavere klimabelastning, mindre arealforbrug og beskyttelse af jord, vand og dyreliv.

Mest miljøeffektivt: Spis planter

At spise plantebaseret er den enkeltstående og mest betydelige måde, man kan mindske sit miljøaftryk på, siger forskeren Joseph Poore fra Oxford University. Det gælder CO₂-udledning, brug af landjord, forurening af havene, eutrofiering (gødning af have, søer og vandløb) og vandforbrug. Så vil vi forbedre miljø, klima samt menneskers og dyrs levevilkår globalt nu og for fremtiden, kommer vi ikke uden om grundlæggende kostforandringer og dermed også en omstilling af vores fødevarerproduktion, som pensionssekskaberne kan være med til at sætte skub i.

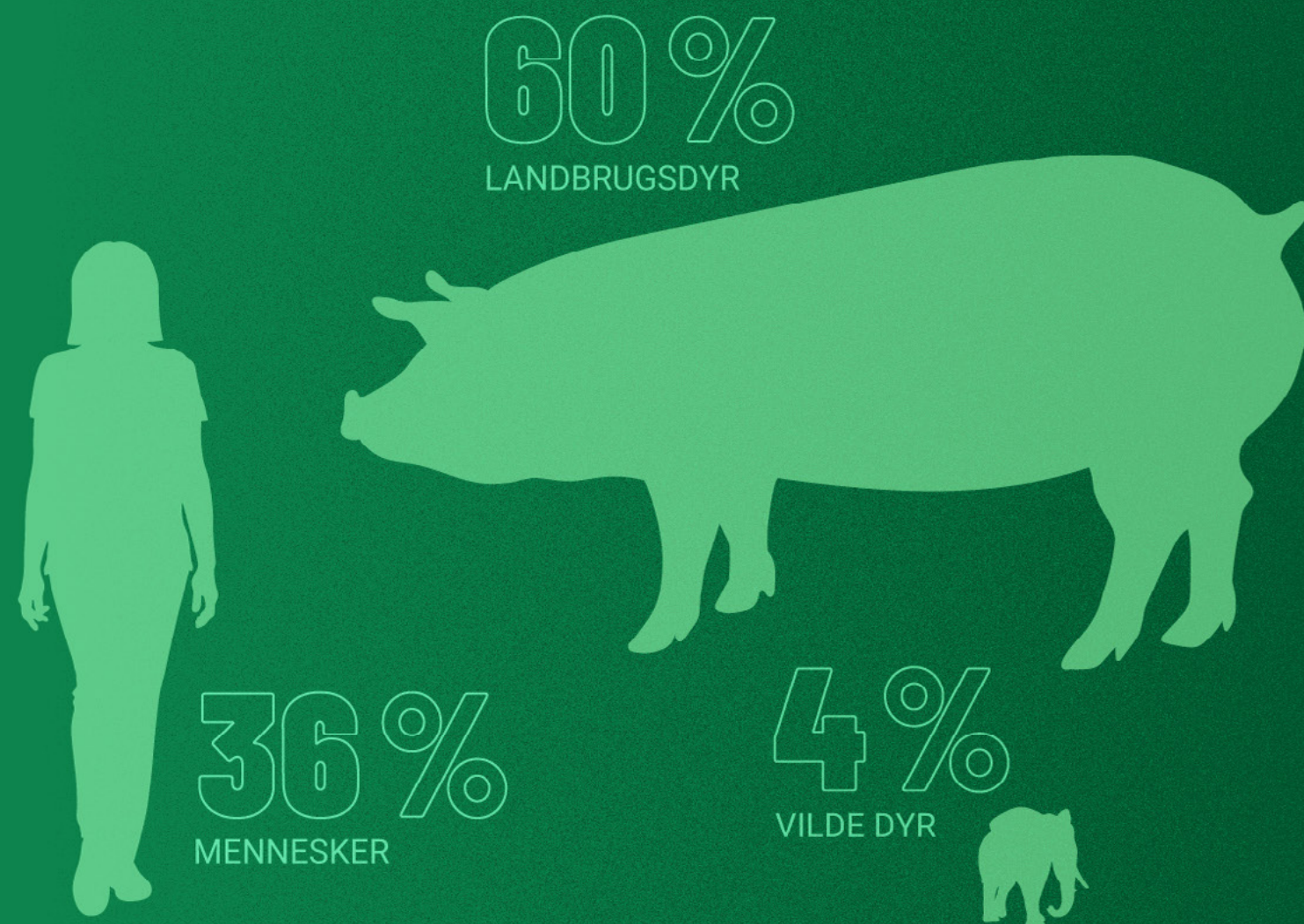
Produktionen af kød, mælk og æg:

- bruger over halvdelen af verdens afgrøder på foder til landbrugsdyr
- sluger knapt halvdelen af verdens drikkevand
- er verdens største kilde til vandforurening
- er den væsentligste årsag til afskovning
- spiller den største rolle i udryddelsen af dyre- og plantearter
- udleder mindst 14,5 % af de menneskeskabte drivhusgasser og blokerer for at vi kan plante milliarder af træer, som kunne bremse den globale opvarmning

Kilde: Se referencer

Fordeling af verdens dyr

Af alle pattedyr på jorden er 96 % husdyr og mennesker og kun 4 % er vilde pattedyr.



Af fugle udgøres 70 % af slagtekyllinger og 30 % er vilde fugle.



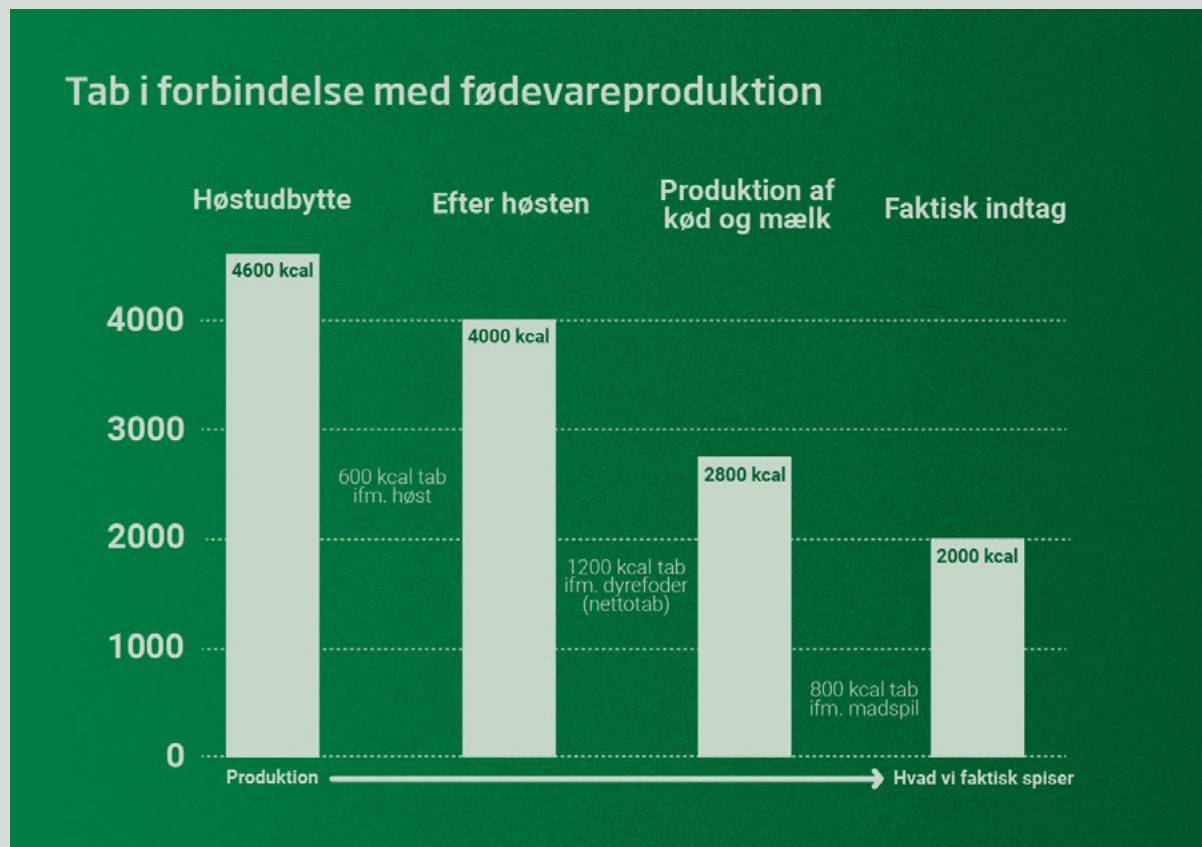
Kilde: The biomass distribution on Earth

Landbrugets udledninger overgår energi- og transportsektoren

I rapporten *Klimastatus- og fremskrivning 2024* står der: "De enkelte sektors bidrag til drivhusgasudledningen har ændret sig væsentligt gennem årene. I perioden 1990-2010 stod energisektoren for den største andel af udledningerne. I 2030 skønnes det, at landbruget, skovene, gartneri og fiskeri inkl. deres energiforbrug samlet står for ca. 46 % af udledningerne, efterfulgt af ca. 33 % fra transportsektoren." Hvis vi kigger på Danmark, er vi et af de mest opdyrkede lande i verden. *Landbruget fylder 60 % af Danmarks areal, hvoraf 80 % af det opdyrkede areal går til foder til vores landbrugsdyr.*

Spild i kødproduktionen

Ifølge en publikation fra *Ecological Economics* kræver det fx typisk 7 kg foder at producere 1 kg oksekød, 4 kg foder for hvert kg svinekød og 2 kg foder for 1 kg kyllingekød. Tabet er således på mellem 50 og 95 % afhængigt af typen af kød. Kødproduktion giver således en dårlig udnyttelse af afgrøder, da der er et stort energitab.



Globalt produceres 4600 kalorier (kcal) fødevarer om dagen per menneske. Heraf går 600 kcal tabt efter høsten, inden fødevarerne bliver distribueret videre. Yderligere 1200 kcal går tabt til dyrefoder i forbindelse med produktion af kød og mælk, og til sidst går 800 kcal tabt i forretningerne og hjemme hos folk – disse sidste 800 kcal er det, der normalt betegnes som madspild. Der er således kun 2000 kcal ud af de 4600 kcal tilbage til husholdningsforbrug.

Kilde: Se referencer

80%

af afskovningen af Amazonas Regnsskov skyldes den animalske produktion.



Kødproduktion er hovedårsag til afskovning og biodiversitetstab

Da pensionssektoren investerer globalt, skal sektoren også finde klima- og biodiversitetsløsninger globalt. Og da sektoren allerede sætter fokus på afskovning, bør øjnene falde på kødproduktion. For mens kødproduktionen stiger, ryddes mere og mere regnskov for at skaffe de nødvendige landarealer. FN har konkluderet, at kvægopdræt i dag er hovedårsagen til rydning af regnskov i Amazonas. Ifølge *Verdens Skove* skyldes 90% af den globale afskovning landbruget, og siden 1990 har vi på verdensplan mistet ca. 420 millioner hektar skov. Af de enorme skovområder, der allerede er ryddet, anvendes 30 % til foderdyrning, mens 70 % bruges som græsningsarealer til kvæg. I regnskoven er der mange dyre- og plantearter, der forsvinder, når skovene ryddes for at skabe plads til græsning og dyrkning af foder. *World Resources Institute* skriver, "landbrug globalt set har allerede ryddet eller

konverteret 70 % græsarealer, 50 % af savannen, 45 % af tempererede løvskove, og 27 % af tropiske regnskove'. Alligevel fortsætter landbruget med at vokse og er den dominerende driver af afskovning og relaterede indvirkninger på biodiversitet."

At brødføde en voksende befolkning:

Danmark som eksempel

Vi kan i Danmark brødføde 18 millioner mennesker med den nuværende arealfordeling i landbruget med 11 % afsat til menneskemad. Men hvis vi fordoblede det areal og brugte 22 % på grøntsager osv., ville vi kunne brødføde 3 millioner flere mennesker. Og hvis vi helt droppede at producere kød og kun dyrkede mad til mennesker, ville vi brødføde hele 61 millioner mennesker.

Kilde: Danmarks Naturfredningsforening

Plantebaseret kost leverer også på sundhed og dyrevelfærd

De største internationale sundhedsorganisationer anbefaler alle en plantebaseret kost, herunder *World Health Organization (WHO)*, og blandt samtlige sundhedsorganisationer er der klar enighed om, at vegetarisk og vegansk kost er forbundet med sundhedsfordele. Disse inkluderer bl.a. lavere vægt, blodtryk, blodsukker og lavere risiko for hjerte-kar-sygdom, diabetes og visse former for kræft. Samtidig er industriel dyreproduktion uforeneligt med god dyrevelfærd. Dyr i produktion udsættes dagligt for urimelig lidelse og oplever meget få positive oplevelser og glæde, hvilket er i strid med Dyrevelfærdsloven. Omstilling til mere

plantebaseret kost vil medføre en reduktion af antallet af husdyr og give disse mere plads og mere leveværdige liv. Her spiller økologien også en væsentlig rolle, da dyrevelfærd i økologisk sammenhæng indebærer, at husdyrene får så frie og naturlige forhold som muligt inden for rammerne af produktionen.

... og på 9 ud af 17 verdensmål

Den animalske produktion er den af menneskets aktiviteter, der påvirker kloden allermost, og derfor er det måske ikke overraskende, at en mere plantebaseret kost, herunder overvejende vegetarisk, har indflydelse på mindst 9 af FN's 17 verdensmål, se nedenfor.



Se, hvordan plantebaseret fødevareproduktion leverer på de 9 verdensmål

FN: Nødvendigt at reducere animalsk forbrug

Ifølge FN's miljøorganisation (UNEP) er der behov for en markant global kostforandring væk fra animalske produkter. FN's fødevarer- og landbrugsorganisation (FAO) publicerede i 2023 et roadmap til at nå Parisaftalens mål om en temperaturstigning på maksimalt 1,5 grader, som forudsætter, at 4 mia. mennesker følger anbefalingerne fra *EAT-lancet*. *EAT-lancet* anbefaler en kost rig på plantebaserede fødevarer og færre animalske fødevarer, som også understøttes af de officielle kostråd i Danmark. Dette vil kræve en markant udvikling af den plantebaserede fødevarerproduktion, og der er brug for, at alle ansvarlige finansielle aktører, og ikke mindst pensionselskaber, understøtter denne udvikling gennem investeringer i sektoren.

Alternative proteiner: Generelt bedre ernæringsprofil end kød

Alternative proteiner har forskellig forarbejdningsgrad og kan differentiere fra mild til høj forarbejdning. Mildt forarbejdede produkter kan i mange tilfælde sammenlignes med metoden, der anvendes ved produktion af pasta, og understøtter fra et ernæringsperspektiv en sund kost. Højt forarbejdede produkter er ofte fremstillet med kemiske eller enzymatiske metoder og kan indeholde mættet fedt og et højt saltindhold. Alligevel har alternative proteiner som produktkategori generelt set en bedre ernæringsprofil grundet mindre mættet fedt, færre kalorier og flere fibre per 100 gram end de tilsvarende kødprodukter, ifølge et *positionsrapport om plantebaserede kødalternativer* udgivet af *Physicians Association for Nutrition*.

Efterspørgslen på plantebaserede fødevarer stiger

Ifølge en ny rapport *Evolving appetites: an in-depth look at European attitudes towards plant-based eating* stiger den europæiske efterspørgsel efter plantebaserede fødevarer. Samtidig stiger antallet af personer, der spiser plantebaseret, globalt i alle dele af verden, og forbrugere forstår mere og mere koblingen mellem klimaforandringer og fødevarervalg. Den danske forsker i bæredygtighed og fødevarer Jessica Aschemann-Witzel argumenterer for, at efterspørgslen pludselig kan rykke hurtigt grundet såkaldte tipping points: "Der opstår et tipping point, når et forbrugsmønster spreder sig fra niche til en så stor andel af befolkningen, måske en tredjedel, at producenter orienterer sig efter det, fordi det er billigere at producere i stor skala." Greb, der kan facilitere, at udviklingen pludselig tager fart, er fx at primærproducenter og forarbejdningsvirksomheder i højere grad skifter til afgrøder til menneskeføde, at folk gør sig flere erfaringer med plantebaserede fødevarer sammen med andre mennesker, og at politikere gennem regulering samtidig begunstiger denne produktion og dette forbrug.

Opbyg viden

Tænketanken *Good Food Institute* kan give værdifuld indsigt i forbrugertendenser, investeringsmuligheder og udviklingen i det plantebaserede marked.

Rapportens fremgangsmåde

Fremgangsmåde

For at klarlægge den danske pensionssektors ambitioner på fødevarerområdet har vi udarbejdet en benchmarking af de 10 største pensionsselskaber i Danmark. Benchmarkingen er baseret på selskabernes besvarelse af et spørgeskema, på dialogmøder, som vi havde med fem pensionsselskaber, samt analyse af selskabernes offentligt tilgængelige dokumentation såsom samfundsansvarsrapporter, retningslinjer for ansvarlige investeringer og artikler på selskabernes hjemmesider.

Rapportens afsendere

Benchmarkingen af de 10 største danske pensionsselskaber og nærværende rapport er udarbejdet af Dansk Vegetarisk Forening i samarbejde med Rådet for Grøn Omstilling, Greenpeace, Dyrenes Beskyttelse og Klimabevægelsen i Danmark. Dansk Vegetarisk Forening har indhentet svar og analyseret de indsamlede data fra pensionsselskaberne. Rapporten er i udkast kommenteret af de fire medafsendere, som efter revidering har godkendt den endelige udgave. Anbefalingerne til pensionssektoren er fælles for alle fem organisationer.

Pensionsselskaber i scope

Scopet for rapporten er at se på de ti største pensionsselskabers indsatser inden for fødevarerområdet, og pensionsselskaberne er således udvalgt baseret på deres markedsandele.

Nysgerrig og dialogsøgende tilgang

Projektets udgangspunkt har været at gå i dialog, undersøge og udfordre de danske pensionsselskaber på området for at kickstarte forandringer. I og med at den plantebaserede omstilling af fødevarerhvervet er et nyere fokus i finanssektoren, har præmissen været at blive klogere, mens projektet var i gang. Processen har derfor haft en undersøgende tilgang til, hvad status er, og på hvilke måder pensionsselskaberne kan inspireres og udfordres.

Formålet er at inspirere og rådgive – ikke udstille eller angribe

Fokus har været på at få en overordnet forståelse af, hvordan pensionsselskaberne arbejder med investeringer. Gennem dialogmøder med en række pensionsselskaber og andre dele af finanssektoren har vi løbende fået større indsigt i pensionssektorens perspektiv på omstillingen af fødevarerområder samt fået et bedre overblik over de største barrierer og muligheder, som finanssektoren står over for med hensyn til at omstille sig. Ønsket har været at skabe konstruktiv opmærksomhed på potentialerne i omstillingen af fødevarer-systemet i finanssektoren og tilbyde sparring, rådgivning og konkrete anbefalinger til næste skridt – det vil sige udfordre sektoren, men ikke at udstille eller angribe specifikke pensionsselskaber.

Udarbejdelse af spørgeskema

I den indledende fase blev forskellige aktører inddraget, som velvilligt stillede deres viden til rådighed i udarbejdelsen af et spørgeskema til pensionsselskaberne. Disse aktører omfatter Christian Lumbye (Senior Sustainability Risk Analyst i Velliv) og Tobias Bornakke (partner i Analyse og Tal og næstformand i AkademikerPension), der gav direkte input til spørgeskemaet, og Leila Stockmarr (Pensions Funds i Mellemløbet Samvirke), der tilbød generel sparring om projektet. Med supplerende indsigter fra et tidligere arbejde med benchmarking af danske banker blev ("*Finanssektorens rolle i omstillingen mod et mere plantebaseret fødevarer-system*") blev spørgeskemaet færdigudviklet. I starten af 2024 blev det sendt til de ti pensionsselskaber med frist for besvarelse ultimo marts.

Dialogmøder med fem pensionsselskaber

Fem af de ti pensionsselskaber takkede ja til et dialogmøde. Dialogen var typisk mellem pensionsselskabernes Head of ESG, ESG-investeringsansvarlige eller biodiversitetsansvarlige og Dansk Vegetarisk Forenings generalsekretær samt projektlederen for benchmarkinganalysen. Dialogmøderne gav en unik indsigt i de udfordringer, muligheder og initiativer, som pensionssektoren i dag står overfor og skal forholde sig til. På møderne forklarede vi formålet med rapporten og benchmarkingen, fortalte om fremtidsmulighederne for plantebaserede fødevarer og de

finansielle risici ved den nuværende animalske produktion samt drøftede forbedringspotentialer for pensionsselskabernes gennemsigthed, ambitioner og handling.

Indsamling af dokumentation og skriveproces

I løbet af marts og april startede vi på en kortlægning til benchmarkingen baseret på det materiale, vi løbende modtog fra pensionsselskaberne. Sideløbende indsamlede vi offentligt tilgængelig dokumentation, som årsrapporter, ESG-rapporter, kreditpolitikker og andre officielle dokumenter. Som udgangspunkt vægtede vi klare målsætninger, transparens og opfølgning højere end blot at have en politik. Skriveprocessen og udformningen af benchmarkingen skete samtidig med, at vi afholdt bilaterale møder med de pensionsselskaber, der viste interesse for dette. Benchmarkingen blev sendt til orientering og evt. fejljusteringer hos de pensionsselskaber, vi havde kontakt med, inden lanceringen i juni 2024.

Metoden bag analyse og benchmarking

Logikken bag parametrene

Benchmarkingen består af syv parametre, der har til formål at give et overblik over, hvor langt pensionselskaberne er med hensyn til at bidrage til et mere bæredygtigt fødevarer-system. Under hvert parameter gives enten 0, 1, 2 eller 3. På sigt kan vurderingen udvides med en bredere pointskala (4, 5, 6), når pensionssektoren er nået længere på området, og der er behov for en mere nuanceret vurdering.

Udarbejdelse af benchmarking

Benchmarkingen er foretaget på baggrund af analyserne af pensionselskabernes dokumentation, besvarelser af spørgeskemaet og dialogerne til de opfølgende møder. Det skal understreges, at data behandlet i denne rapport, ikke repræsenterer det fulde billede af pensionselskabernes dokumentation, da vi ikke har haft adgang til pensionselskabernes interne/fortrolige materiale, hvor området potentielt kan være behandlet. Vi vurderer dog, at pensionselskaber, som faktisk gør noget på dette område, som minimum ville have besvaret vores henvendelse på et overordnet niveau.

Kvalitativ analyse af pensionselskabernes dokumentation

For at give et nuanceret billede af de enkelte pensionselskaber gennemgås den relevante dokumentation med en induktiv tilgang og med et kvalitativt udgangspunkt.

Søgeord for screening af dokumenter

I analysen af politikker og anden relevant dokumentation, har fremgangsmåden været at screene dokumenterne ved at søge på en række relevante nøgleord. Antagelsen har været, at hvis søgeordene ikke er nævnt, har pensionselskabet ingen målsætninger på området, og såfremt de har, mangler der gennemsigtighed. I teorien kan pensionselskaberne godt handle på omstillingen uden at have dokumentation for det, og i så fald er vores anbefaling at forankre handlingerne i bankens politikker.

Anvendte søgeord (dk/eng):

- Plantebaseret / plant based, plant-based
- Animalsk / animal production, animal-related, animal-sourced
- Fødevarer / food
- Dyrehold / livestock farming
- Kvæg / cattle
- Svin / pork
- Kød / meat
- Vegetabilsk / vegetable
- Foder / feed
- Metan / methane
- Planteproteiner / plant protein
- Afgrøder / crops
- Biodiversitet / biodiversity
- Miljø / environment
- Bæredygtighed / sustainability
- Aktivt ejerskab / active ownership
- ESG

De syv parametre er inspireret af WWF's vurderingskategorier, der også sætter fokus på pensionssektoren i denne rapport.

De syv parametre

1. Fødevarerproduktion indtænkes i investeringsstrategien

- 0 Fødevarerproduktion nævnes ikke som væsentlig bidrager til klima- og biodiversitetskrisen.
- 1 Det anerkendes, at animalsk produktion har en væsentlig negativ påvirkning på klima og biodiversitet.
- 2 Har kvalitative mål om at reducere investeringer i animalsk fødevarerproduktion og øge investeringer i pb-produktion.
- 3 Har kvantitative mål om reduktion af investeringer i animalsk fødevarerproduktion og øgede investeringer i pb-produktion.

2. Investeringer i plantebaseret fødevarerproduktion

- 0 Ingen investeringer i pb-produktion.
- 1 Investerer i begrænset omfang i pb-produktion.
- 2 Investerer i en vis grad i pb-produktion og/eller tilbyder et investeringsprodukt eller -indeks, hvor pb-produktion indgår.
- 3 Investerer i høj grad i pb-produktion og/eller tilbyder et plantebaseret investeringsprodukt eller -indeks i form af porteføljer med virksomheder, der de facto producerer eller bidrager til produktionen af pb-produkter.

3. Aktivt ejerskab for plantebaseret omstilling

- 0 Der udøves ikke aktivt ejerskab relateret til fødevarerproduktion.
- 1 Der udøves aktivt ejerskab relateret til fødevarerproduktion, men i begrænset omfang.
- 2 Der udøves aktivt ejerskab relateret til fødevarerproduktion med transparens i forhold til dialog med fødevarerproducenter.
- 3 Der udøves meningsfuldt og dokumenterbart aktivt ejerskab i relation til fødevarerproduktion med transparens i forhold til dialog.

4. Eksklusion af animalske fødevarerproducenter

- 0 Ingen eksklusion af animalske fødevarerelskaber.

- 1 Eksklusionsliste omfatter få animalske fødevarerelskaber.
- 2 Eksklusionsliste omfatter en del animalske fødevarerproducenter
- 3 Eksklusionsliste omfatter mange animalske fødevarerproducenter.

5. Viden om fødevarerproduktion

- 0 Ikke medlem af FAIRR og ingen ressourcer afsat til at opbygge viden om fødevarersektoren.
- 1 Medlem af FAIRR, men ingen ressourcer afsat til at opbygge viden om fødevarersektoren.
- 2 Medlem af FAIRR og anvender viden fra netværket aktivt samt har delvist afsat ressourcer til at opbygge viden om fødevarersektoren.
- 3 Aktivt medlemskab af FAIRR og anvender viden fra netværket aktivt samt har afsat reelle ressourcer til at opbygge viden om fødevarersektoren.

6. Relaterede emner indtænkes

- Omfatter dyrevelfærd, afskovning, antibiotikaforbrug, økologi, arealanvendelse, vandforurening samt kvælstof og andre former for forurening, der stammer fra landbruget.
- 0 Manglende stillingtagen til relaterede emner.
 - 1 Der er taget stilling til et af de relaterede emner.
 - 2 Der er taget stilling til to af de relaterede emner.
 - 3 Der er taget stilling til tre eller flere relaterede emner.

7. Interne tiltag

- 0 Ingen grønne tiltag i kantinen.
- 1 Kantinen har en vegetarisk dag og/eller arbejder med økologi.
- 2 Kantinen har flere vegetariske dage og/eller har Det Økologiske Spisemærke i bronze.
- 3 Har grøn mad som standard med kød som tilvalg og/eller har Det Økologiske Spisemærke i sølv eller guld.

Fremtidens fødevarer

Eksempler på tre virksomheder, der har omlagt til plantebaseret produktion



Danmark: Organic Plant Protein

Organic Plant Protein er en dansk virksomhed, der producerer økologiske, teksturerede planteproteiner fremstillet med lav forarbejdning af gule ærter og hestebønner. Grundlæggerne bag Organic Plant Protein ejede tidligere fødevarerfirmaet Hanegal, men sagde farvel til økologisk kød for at kaste sig ind i plantebaserede fødevarer. Produkterne under navnet Plant Mate kan erstatte eller supplere animalske proteiner i almindeligt kendte måltider, postejer, burgere, bagværk, desserter og pålægssalater. Organic Plant Protein blev etableret i 2019 og leverer i dag til både detail, foodservice og industri i Danmark og i udlandet.

Europæisk: Boermarke

Boermarke er en hollandsk mejeri- og plantebaseret virksomhed, der har annonceret sin hensigt om at blive helt vegansk. Virksomheden planlægger at have et udelukkende vegansk produktsortiment tilgængeligt i hele Europa inden 2026 under sit eget varemærke Vairy eller via private label-kontrakter. Boermarke har været aktiv på det hollandske mejerimarked i mere end tre årtier, men besluttede at gå over til kun plantebaserede muligheder efter en rapporteret 800% vækst i sin veganske mejeriproduktion over de seneste tre år. Virksomheden lancerede det plantebaserede mærke Vairy i 2015 med kokosnøddedyoghurt og har siden udvidet sit tilbud til vegansk ost og is.

Internationalt: Elmhurst 1925

Elmhurst 1925 er en amerikansk plantebaseret virksomhed, der i 2017 omlagde sin mælkeproduktion til 100% plantebaserede fødevarer. Sortimentet omfatter plantedrikke, fløde og baristadrikke baseret på forskellige nødder, korn og frø, herunder havre og hassel-, cashew-, pistacie-, jord- og valnødder. Elmhurst Dairy skiftede navn til Elmhurst 1925 med transitionen. Elmhurst 1925 har vundet en lang række priser for deres produkter.

Liste over europæiske plantebaserede startups kan findes [her](#)





Analyse af pensionselskaberne



- 1 **Fødevarerproduktion indtænkes i investeringsstrategien**
PFA indtænker risici- og investeringsmæssigt plantebaseret fødevarerproduktion; mest i ord ved mødet, men også få steder nedskrevet.
- 0 **Investeringer i plantebaseret fødevarerproduktion**
Ingen konkrete investeringer i plantebaseret fødevarerproduktion.
- 1 **Aktivt ejerskab for plantebaseret omstilling**
PFA vil via Biodiversity and Natural Capital opfordre til analyse af biodiversitetspåvirkning, opstille målsætninger, føre bestyrelses-tilsyn og foretage rapportering, hvor fødevarerproducenter, restaurantkæder og de banker, der yder lån til landbruget, indgår. PFA har også påbegyndt dialog med Nestlé og McDonald's, men uklart om fokus er på omstilling til flere plantebaserede produkter.
- 0 **Frasalg og eksklusion af animalske fødevarerproducenter**
Fødevarersektoren er ikke en del af eksklusionslisten.
- 1 **Viden om fødevarerproduktion**
PFA ønsker at afsætte ressourcer til at opbygge mere viden om biodiversitet og følger udviklingen på det plantebaserede marked.
- 1 **Fokus på relaterede emner**
PFA har et "Positionspapir om biodiversitet", der delvis kobler sammenhængen mellem fødevarerproduktion og biodiversitet.
- 1 **Interne tiltag**
Kantinen har indført klimadage og arbejder med økologi.

sum 5

Kontakt og dialog

Vi havde møde med en seniorrådgiver for Public Affairs og Bæredygtighed (omtales "seniorrådgiveren" i analysen) og en ESG-specialist i Asset Management, der sidder i et ESG-team på 8 medarbejdere. På mødet oplevede vi et højt refleksionsniveau, anerkendelse og nysgerrighed omkring den plantebaserede dagsorden, og PFA nu afsøger løsninger på, hvordan de kan koble sig på agendaen. Seniorrådgiveren beskrev, at spørgeskemaet havde medført refleksioner flere steder i organisationen, men ift. at få svar på spørgeskemaet henviste PFA til Forsikring & Pension.

Analyse af dokumentation

Anerkender, at fødevarersektoren bliver mere plantebaseret

Seniorrådgiveren skriver i en mail: "Fra PFA's side anerkender vi, at samfundet og fødevarersektoren er i forandring, og der er mange ting som tyder på, at udbredelse af plantebaserede fødevarer vil stige i fremtiden. Jeg kan til baggrund oplyse, at under 2 % af PFAs samlede aktier og kreditobligationer er i fødevarer- og drikkevarerindustrien." På dialogmødet meddelte seniorrådgiveren, at PFA ikke er vokale om fødevarerområdet, som de fx er på andre områder som energi og klima. PFA Pension følger udviklingen og kan se potentialet i investeringer i den plantebaserede sektor, selvom fødevarerindustrien fylder relativt lidt i pensionsselskabets samlede investeringer.

Plantebaserede fødevarer: En megatrend

På mødet omtalte ESG-specialisten den plantebaserede bevægelse som en megatrend og som en sektor, PFA tror på afkastningsmæssigt. Dette understøttes i PFA's "Positionspapir om Biodiversitet 2023": "identifikation af risici for naturpåvirkning kan også bruges til identifikation af nye investeringsmuligheder. Et eksempel kunne være plantebaserede fødevarer, da kvægbrug er særdeles vand-, land- og fødevarerintensivt og dermed i høj grad forbundet med negativ påvirkning af biodiversitet og økosystemer" (s. 6). Det er meget positivt, at PFA så tydeligt skriver, at plantebaserede fødevarer er det bedre alternativ til kødbaserede varer fra kvæg, og ser investeringsmuligheder i den plantebaserede sektor. Jf. anbefaling 1 anerkender PFA således, at behovet for en plantebaseret omstilling er relevant, men dette bør integreres mere konkret i deres investeringsstrategier. En note hertil er, at mens kvægbrug er meget klimabelastende, er fx intensiv svineproduktion meget miljø- og biodiversitetsskadeligt, hvorfor denne form for husdyrproduktion også bør indregnes og

evt. medtages som eksempel.

Udfordring: "De er ikke børsnoterede"

Selvom PFA ønsker at investere mere i den grønne megatrend, er det ikke nemt at bidrage til puljen af investeringer i det plantebaserede. Ifølge PFA er en begrænsning fx, at de fleste plantebaserede investeringsmuligheder ikke er børsnoterede i dag, og at landbruget slet ikke er repræsenteret i investeringsmarkedet – kun indirekte gennem fødevareraktiviteter. Globalt eksisterer en række børsnoterede plantebaserede selskaber, men muligvis er der pt for få at sprede risikoen over. Likviditet og størrelse vejer tungt i PFA Pensions vurdering af investeringsmuligheder, såvel som for de andre pensionsselskaber, hvilket betyder, at startups og SMV'er ofte vurderes til at være for små og volatile.

Investeringsunivers omfatter ikke plantebaserede selskaber

PFA tilbyder et investeringsunivers "Du investerer", hvor kunder selv administrerer en del af eller hele deres pensionsopsparing. PFA var ikke afvisende i forhold til potentielt at distribuere en tematisk aktiefond, der investerer i biodiversitetsområdet, herunder selskaber der arbejder med plantebaserede fødevarer. Et andet eksisterende produkt er PFA Klima Plus, hvor kunder kan investere ekstra klimavenligt, men ligesom i deres investeringsunivers "Du investerer" omfatter aktielisten over børsnoterede virksomheder primært grøn energi og tech-virksomheder og ikke selskaber inden for landbrug eller fødevarerbranchen. Jf. anbefaling 6, 7 og 9, anbefaler vi, at PFA Pension undersøger mulighederne for plantebaserede investeringer, fx initiativer som Kale United (som i øvrigt forventes at gå på børsen inden for nogle år), og får tilføjet disse i deres investeringsunivers samt til deres produkt PFA Klima Plus.

Tab af biodiversitet ses som risici

I PFA's "Positionspapir om biodiversitet 2023" anføres: "Manglende hensyn til biodiversitet kan skade selskabernes langsigtede værdiskabelse, hvorfor risici relateret til naturtab også er investeringsrisici for PFA" (s. 1). Her beskrives også de væsentligste årsager til biodiversitetskrisen: "De største drivkræfter bag tabet af biodiversitet og ødelagte økosystemer relaterer sig til: [første punkt] Arealudnyttelse til særligt land- og skovbrug, [andet punkt] Direkte udnyttelse af specifikke arter" (s. 2). Det er meget positivt, at PFA Pension kobler tab af biodiversitet med land- og skovbrug, hvorfor PFA delvist efterlever Anbefaling 2. Punkterne kunne dog udspecificeres. Første punkt bør suppleres med, at det særligt er husdyrproduktionen, der kræver plads til foderproduktion og samtidig er den væsentligste årsag til afskovning. Derudover bør det tilføjes, at monokultur i form af fx fodermark involverer gødning og sprøjtegifte, der også er en trussel mod biodiversiteten. Andet punkt er umiddelbart taget fra IPBES' rapport "Genopretning af biodiversitet og økosystemer 2020", men det er uklart, hvad der konkret menes. Formentlig er definitionen snæver og omfatter blot udnyttelse af specifikke truede arter. Men når man taler om udryddelse af arter, skyldes det primært den intensive animalske produktion, hvilket kunne indgå. Her kunne det også tilføjes, jf. Anbefaling 2, at de store besætninger af landbrugsdyr med meget lav dyrevelfærd er en stor risiko med hensyn til udvikling af zoonoser og potentielle nye epidemier.

Finanssektorens fokus: "Først klima, nu biodiversitet"

I starten af mødet blev det klart, at PFA anerkender sammenhængen mellem tab af biodiversitet og fødevarerproduktion, særligt grundet arealanvendelsen. Seniorrådgiveren oplever også, at udviklingen er gået fra, at finanssektoren i første omgang var drevet af

klima og nu af biodiversitet. På mødet drøftedes også Klimapartnerskab for Finanssektoren, og at en global klimaafgift på landbruget ville tale rigtigt godt ind i deres investeringer. De afventer de globale tiltag.

Biodiversitetsdata mangler stadig

I "Retningslinjer for integration af bæredygtighedsrisici" skriver pensionselskabet: "Tab af biodiversitet er imidlertid også en risiko i sig selv. Eksempelvis kan ødelagte økosystemer føre til manglende pollinering af planter, hvilket kan påvirke indtjeningen for selskaber med landbrugsaktiviteter og fødevarerproduktion – og i sidste ende investeringer heri. Håndteringen af finansielle risici relateret til biodiversitet vanskeliggøres dog for nu af datamangel på området" (s. 3). Behovet for mere data inden for biodiversitet blev også bragt op på mødet, samt at PFA ønsker at afsætte ressourcer til at indsamle biodiversitetsdata. Her nævnte vi FAIRR som et godt første skridt til dataindsamling, jf. Anbefaling 8, samt at PFA kunne afsætte ressourcer til at undersøge fødevarerområdet i dybden med et investeringsøjemed, jf. Anbefaling 9.

Tilsluttet Biodiversity and Natural Capital-programmet

I "Rapport om samfundsansvar 2022" samt i "Positionspapir om biodiversitet 2023" står der, at PFA har tilsluttet sig "det tematiske engagementsprogram Biodiversity and Natural Capital, hvor vi i samarbejde med eksterne rådgivere og ligesindede investorer går i dialog om biodiversitet med over 50 selskaber inden for landbrugssektoren" (s. 22 og s. 7). PFA vil via programmet "opfordre til analyse af biodiversitetspåvirkning og -afhængighedsforhold, opstille målsætninger, føre bestyrelses-tilsyn og foretage rapportering på linje med internationale standarder". Programmet har derudover en "værdikædebaseret tilgang, hvor både fødevarerproducenter, restaurantkæder og de banker, der yder lån til landbruget,

indgår" (s. 7). Disse tiltag er meget målrettede landbrugs- og fødevarersektoren, hvilket ellers sjældent bliver nævnt så konkret i pensionselskabernes dokumentation. Jf. Anbefaling 4, bør PFA Pension presse på for, at disse 50 selskaber opstiller konkrete mål for, hvornår og hvordan de vil reducere brugen af animalske produkter og ingredienser i alle dele af værdikæden. Ligesom flere andre pensionselskaber er PFA medlem af eller engageret i en række initiativer relateret til den grønne omstilling, herunder SBTi og "Moving together on nature"-erklæringen fra COP15 i Canada 2022, beskrevet på hjemmesiden under Grøn omstilling.

Aktivt ejerskab: Nestlé og McDonalds

På mødet spurgte seniorrådgiveren og ESG-specialisten ind til vores anbefalinger på området. Her drøftede vi bl.a. vores anbefaling om at indtænke fødevarerområdet i deres aktive ejerskab i de børsnoterede selskaber, de allerede investerer i, jf. Anbefaling 4. Dvs. skabe investorpres ved at opsætte konkrete krav til, at fødevarerelskaber med animalske ingredienser skal arbejde for at erstatte disse, fx vallepulver eller sødmælkspulver, med plantebaserede alternativer. I "Positionspapir om Biodiversitet 2023" beskrives PFA's medlemskab af Nature Action 100, hvor "PFA er udvalgt til at være en del af de engagement teams, der driver dybdegående dialoger med Nestlé, AstraZeneca og McDonald's som en del af initiativet, der samlet set udgøres af 200 globale investorer, hvilket summer op til mere end 27 billioner dollars under forvaltning" (s. 7). Denne enorme pengesum ville kunne bidrage betydeligt til den plantebaserede omstilling. Jf. Anbefaling 4 bør PFA i dette medlemskab presse fødevarerelskaberne som Nestlé og McDonald's til at udvide deres plantebaserede sortimenter ved fx at tilbyde flere plantebaserede menuer og generelt reducere forbruget af kød samt mælkeprodukter.

Biodiversitet på agendaen

I samme dokument står der, at PFA Pension bidrager til beskyttelse af biodiversitet og økosystemer gennem handling på fire områder, hvor punkt 3 lyder: "Vi udøver aktivt ejerskab med fokus på de sektorer, der er forbundet med størst påvirkning og afhængighed af naturens ressourcer, samt på sammenhænge mellem klimaområdet, biodiversitet og cirkulær økonomi" og punkt 4: "Vi har de største forventninger til de selskaber, der er mest afhængige af og påvirker biodiversitet og økosystemer mest" (s. 4). PFA skriver således, at der lægges pres på disse virksomheder; det vigtige er her, at der bør arbejdes for en plantebaseret omstilling og ikke klimaeffektivisering af den eksisterende, animalske produktion, fx gyllehåndtering eller foderoptimering, da dette kun vil være lappeløsninger. På mødet nævnte seniorrådgiveren, at PFA Pension bl.a. har brugt sit aktive ejerskab over for Nestlé med hensyn til at minimere plastik og bruge genanvendeligt plastik. Dette kan således også gælde ingredienser. Jf. Anbefaling 4, opfordrer vi til, at PFA Pension presser på for, at selskabets scope 3-emissioner i form af animalske ingredienser reduceres og erstattes af plantebaserede alternativer.

Scope 3-fokus vil medføre flere plantebaserede ingredienser

På mødet diskuterede vi også, hvordan et scope 3-fokus i porteføljeforvaltningen ville medføre et skift til flere plantebaserede fødevarer blandt virksomhederne. I "Positionspapir om Biodiversitet 2023" omtales scope 3-måling også: "Derfor er øget selskabsrapportering også et fokuspunkt i vores aktive ejerskab og samarbejder" (s. 5). Senere i samme dokument skriver PFA: "Kortlægning af PFA's porteføljers eksponering til sektorer og selskaber med størst påvirkning samt afhængighed af biodiversitet og involvering i afskovning. Herudfra kan PFA prioritere fokus-sektorer og -selskaber forbundet med størst

risiko" (s. 6). Jf. anbefaling 3, bør husdyrproduktion prioriteres i denne kortlægning som et parameter grundet produktionsformens negative påvirkning af både biodiversitet og afskovning.

Eksklusionsliste omfatter ikke fødevarerproduktion

På hjemmesiden under "Eksklusion af selskaber og lande" skriver PFA, at eksklusion er sidste udvej, hvis aktivt ejerskab og dialog ikke fungerer. Listen over ekskluderede virksomheder omfatter primært selskaber, der er involveret i klyngevåben eller anden våbenproduktion, termisk kul- eller tjæresandaktiviteter, der forurener i en særlig grad samt brud på grundlæggende menneskerettigheder. Industrierne inkluderer således hovedsageligt energi, materialer, forsyning og forsvar. Jf. anbefaling 5 opfordrer vi til, at PFA stopper nye investeringer i den industrielle animalske produktion, så denne sektor, der påvirker miljø og biodiversitet så voldsomt, ikke vokser sig større.

Interne tiltag: Grønnere kantine

Efter at have modtaget spørgeskemaet kontaktede serniorrådgiveren relevante kolleger i PFA for at høre deres reaktion, og de var meget positive, fortalte han på mødet. PFA's kantine opererer med to klimadage, arbejder med økologien og har indført grønne nudgingtiltag ved fx at placere salatbaren først i buffeten. På hjemmesiden står der: "Hver dag byder køkkenet på en lækker, økologisk frokost med et bredt udvalg til både kødspisere og vegetarer." Jf. anbefaling 10 opfordrer vi til, at kantinen arbejder endnu mere med at gøre det grønne til standarden og kødet som tilvalg alle ugens dage.



1 Fødevarerproduktion indtænkes i investeringsstrategien

Det anerkendes særligt mundtligt, men også få steder skriftligt, at en plantebaseret omstilling af vores fødevarerproduktion er nødvendigt.

0 Investeringer i plantebaseret fødevarerproduktion

Ingen konkrete investeringer i plantebaseret fødevarerproduktion.

1 Aktivt ejerskab for plantebaseret omstilling

PFA vil via Biodiversity and Natural Capital opfordre til analyse af biodiversitetspåvirkning, opstille målsætninger, føre bestyrelses-tilsyn og foretage rapportering, hvor fødevarerproducenter, restaurantkæder og de banker, der yder lån til landbruget, indgår. PFA har også påbegyndt dialog med Nestlé og McDonald's, men uklart om fokus er på omstilling til mere plantebaserede produktion.

2 Frasalg og eksklusion af animalske fødevarerproducenter

Har ekskluderet flere kødproducenter grundet deres forbindelse til afskovning.

1 Viden om fødevarerproduktion

Medlemskab af FAIRR via Danske Bank.

2 Fokus på relaterede emner

Har en særskilt politik om afskovning og biodiversitetsindsats.

0 Interne tiltag

Ingen grønnere tiltag i kantinen.

sum 7

Kontakt og dialog

Danica Pension var det første pensionselskab, vi holdt møde med. Dialogen med Responsible Investment Manager var god og refleksionsniveauet højt. Vedkommende ønskede også at koordinere med kollegerne i Danske Bank, som vi havde dialog med i udarbejdelsen af vores foregående rapport målrettet bankerne. Efterfølgende modtog vi et udfyldt spørgeskema fra Head of Sustainability & Direktionssekretariatet.

Analyse af dokumentation

Investeringer i det animalske landbrug

I spørgeskemaet opgøres pensionselskabets investeringer i de sektorer, der dækker fødevarerproduktion og landbrug således: "Danica Pension har samlet investeret 7,1 milliarder DKK – heraf 4,3 mia. DKK i DLR-obligationer og 2,8 mia. DKK i noterede aktiver." Pensionselskabet har således flest investeringer mod landbruget via sine DLR-obligationer, og da DLR er *den største långiver til det danske landbrug*, der i høj grad producerer husdyr som svin, kvæg og kyllinger, investerer Danica Pension således i den animalske fødevarerproduktion.

Anerkender, at landbruget er en væsentlig CO₂e-udleder

I "Position Statement on Agriculture 2022" står der: "One of the key challenges for the industry to navigate is the impact on climate change. As much as one fourth of global GHG emissions are released by agriculture" (s. 2). Danica Pension anerkender således, at fra et klimamæssigt perspektiv er landbruget en væsentlig udleder, men har fortsat investeringer heri. Jf. anbefaling 1 bør omstilling til mere plantebaseret fødevarerproduktion integreres mere eksplicit i Danica Pensions landbrugspolitik.

Investeringers negative indvirkninger

I "Principal Adverse Impact Statement 2023" forklares, hvordan Danica Pension vurderer investeringernes vigtigste negative indvirkninger og deres overensstemmelse med Danske Bank-koncernens "Position Statements" og forpligtelser på bæredygtighedsområdet. "De vigtigste negative indvirkninger håndteres gennem forvaltningen af vores investeringer og adresseres ud fra betragtninger om væsentlighed, type, deres art samt fondenes forpligtelser. En parameter, der bliver målt, er "aktiviteter, der påvirker biodiversitetsfølsom-

me områder", men også "negativ indvirkning på vand" og "negativ indvirkning af drivhusgasemissioner" (s. 4). Jf. anbefaling 2 bør Danica Pension integrere risici ved animalsk fødevarerproduktion i deres politikker, da denne netop påvirker de tre nævnte parametre negativt.

Løsninger findes i teknologi inden for husdyrproduktion

I "Position Statement on Agriculture 2022" fastslås det, at pensionselskabet ønsker at implementere "existing technologies and solutions to accelerate customers' transition towards decarbonisation", hvortil der henvises til bl.a. "optimize the animal feed" og "improve manure management practices to mitigate methane and nitrous oxide emissions" (s. 4) – det vil sige løsninger inden for den animalske produktion og ikke omstilling til en mere plantebaseret produktionsform.

Anitbiotika, økologi, arealanvendelse og vandforurening nævnes, men uden målsætninger

Endelig nævnes antibiotika, økologi, arealanvendelse og vandforurening kort i "Position Statement on Agriculture 2022", men uden målsætninger. Til gengæld har pensionselskabet en decideret afskovningspolitik og har en strategi for biodiversitet.

Aktivt ejerskab: Fokus på påvirkning af skov- og havområder

I "Om Danica Pensions nye initiativer på biodiversitet 2022" skriver pensionselskabet: "Frem mod 2025 går vi i dialog med 15 virksomheder, hvor vi har de største investeringer i, og som har en stor påvirkning på skovområder eller er afhængig af ressourcer fra skove for at drive forretning. Det samme gør vi over for 15 virksomheder inden for havområdet. Målet er, at virksomhederne styrker arbejdet med biodiversiteten, og vi vil i samarbejde med den enkelte virksomhed diskutere, hvilke

indsatser de kan påbegynde afhængig af, hvor langt de er på området og hvilken biodiversitetsdata, der er tilgængelig inden for deres branche” (s. 1). Jf. Anbefaling 5 opfordrer vi Danica Pension til at bruge deres aktive ejerskab til at presse på for en udfasning af animalske produkter og ingredienser, som erstattes med plantebaserede alternativer.

Bæredygtige produkter

I ”Samfundsansvar 2023” skriver pensions-selskabet, at kunder kan investere i deres bæredygtige produkt ”Danica Balance Ansvarligt Valg” (s. 1). Pensions-selskabet skriver også, at ”Danica Pensions rapportering på taksonomiforordningen viser, at 16,8% af aktiverne er omfattet af EU’s klassificeringssystem for miljømæssigt bæredygtige økonomiske aktiviteter” (s. 1). Biodiversitet bliver også nævnt: ”Vi arbejder med aktivt ejerskab og biodiversitet. Fokus frem mod 2025 er dialog med 30 globale virksomheder for at minimere påvirkning på skov- og havområder” (s. 1). Det fremgår ikke, om der er fødevareraktiviteter iblandt, men på hjemmesiden under ”Vi laver første kortlægning af biodiversitet som led i at beskytte naturen og pensionsopsparingen” udspecificerer de således: ”Det er virksomheder inden for eksempelvis energi-, finans-, fødevarer-, tøj-, transport eller medicinalindustrien.” Endeligt har Danica Pension tilsluttet sig Finance for Biodiversity Pledge, Nature Action 100 og Partnership for Biodiversity Accounting Financials, der alle er initiativer, der arbejder for mere biodiversitet.

Danica Pension analyse: Virksomheder overser naturen

På hjemmesiden under ”Ny analyse: Nordiske virksomheder overser naturen” beskrives Danica Pensions analyse af de 100 største virksomheder i Norden. Resultatet af analysen er, at ”nordiske virksomheder overser naturen i vid udstrækning, når det kommer til at have konkrete strategier og mål for at

håndtere biodiversitetsforhold.” Kun 27 ud af de 100 virksomheder har ”konkrete mål og planer for at minimere forbruget af vand eller plastik, være afskovningsfrie, øge andelen af cirkulære materialer eller producere afgrøder på en måde, hvor jordkvaliteten forbedres.” Det er positivt, at pensions-selskabet sætter fokus på området blandt virksomheder, og her anbefaler vi jf. Anbefaling 8, ligesom Danica Pension selv skriver, at virksomhederne får ”dybere viden om, hvordan de spiller sammen med naturen og ud fra det sætte forretningsrelevante mål.” Jf. Anbefaling 1 og 4, opfordrer vi Danica Pension såvel som virksomheder til at gøre omstillingen til en mere plantebaseret fødevarerproduktion til en kerneopgave og en konkret klima- og biodiversitetsmålsætning.

Eksklusion af fødevarer-selskaber grundet afskovning

Når man kigger på Danica Pensions lange eksklusionsliste, fylder termisk kul, kontroversielle våben og tobak, ligesom blandt de andre pensions-selskaber, men emner som biodiversity impacts og climate change contribution bruges også flere gange som eksklusionsargument. I spørgeskemaet skriver Danica Pension: ”Derudover, har Danica Pension også ekskluderet en række selskaber på baggrund af deres forbindelse til afskovning i Brasilien, Malaysia, Indonesien og Borneo. Det gælder bl.a. BRF SA, Bunge Ltd, Cargill, JBS, Minerva SA og mange andre.” Det er meget positivt, at afskovning er et argument for at ekskludere kødproducenter fra porteføljen. Næste skridt i denne sammenhæng kunne være, jf. Anbefaling 6, at pensions-selskaberne sætter krav om udfasning af animalsk produktion, hvis selskaberne skal af eksklusionslisten.

Investeringer i grøn omstilling: Mangler fokus på fødevarer-sektoren

På hjemmesiden under ”Klima og miljø – Investeringer i en grøn fremtid” skriver Danica Pension, at de har en ambition om at investere 100

milliarder kroner i den grønne omstilling frem mod 2023. Investeringerne er målrettet vedvarende energi, bekæmpelse af miljøforurening, rent vand, teknologiske løsninger, der bl.a. har fokus på energieffektivitet og bæredygtigheds-certificering af ejendomme. Det er uklart, om ”bekæmpelse af miljøforurening” og ”rent vand” også omfatter reduktion af animalsk produktion, der er en væsentlig kilde til miljø- og vandforurening.

Animalsk fødevarerproduktion ikke del af reduktionsmål

I forhold til reduktionsmål skriver Danica Pension således som svar i spørgeskemaet: ”Danica Pension har overordnet forpligtet sig til at have CO2-neutrale investeringer senest i 2050, og har derfor som medlem af Net Zero Asset Owner Alliance sat delmål for investeringernes CO2-udledning frem mod 2025 for udvalgte sektorer. Sektorerne er valgt ud fra, hvor Danica Pension har vurderet, at vi har den største mulighed til at bidrage til Parisaftalen. På grund af vores porteføljesammensætning er landbrug og fødevarerproduktion ikke én af de sektorer, hvor vi mener, at vi kan have den største impact, da vores investeringer er begrænsede inden for den sektor.”

Prioriterer brancher, hvor investeringerne er størst

Danica Pension prioriterer de brancher, hvor deres investeringer er størst, men da investeringer i animalsk fødevarerproduktion formodentlig udgør en stor del af pensions-selskabets samlede biodiversitetspres, er det ulogisk at anvende beløbet som målestok – det bør være biodiversitetseffekten, der prioriteres efter. At investeringer i fødevarer-sektoren er begrænset, er nærmest et argument i sig selv for at handle på området, fordi det indebærer en begrænset økonomisk problematik.

Efteruddannelse omhandler ikke fødevarer

I forhold til efteruddannelse skriver Danica

Pension som svar i spørgeskemaet: ”Det er svært at have overblik over samtlige uddannelser, som vores medarbejdere har deltaget i. Men umiddelbart er det vurderingen, at uddannelsen ikke i væsentligt omfang inkluderer omstilling fra animalsk til plantebaseret fødevarerproduktion.” Jf. Anbefaling 8 opfordrer vi Danica Pension til at afsætte ressourcer til at undersøge fødevarerområdet i dybden. Til gengæld engagerer Danica Pensions sig i FAIRR-netværket og skriver således i spørgeskemaet: ”Danica Pension er via Danske Bank blandt andet medlem i FAIRR. Mange andre organisationer anerkender også behovet for denne omstilling direkte eller indirekte.”

Internt: Ingen reduktionsmål for fødevarer

Danica Pension besvarer spørgsmålet vedrørende CSR således: ”I koncernens interne ”Food Strategy” for 2024 indgår målsætninger indenfor f.eks. madspild og lokale indkøb for kantinerne (dog ikke mål omkring overordnet CO2-udslip fra fødevarer).” Jf. Anbefaling 10 bør Danica Pension arbejde for mere plantebaseret mad i kantinen med konkrete målsætninger om flere plantebaserede måltider og nudge ved fx at lade plantebaseret være standard og kød et aktivt tilvalg, som del af deres interne Food Strategy.

- 0 **Fødevarerproduktion indtænkes i investeringsstrategien**
Fødevarerproduktion nævnes ikke som væsentlig bidrager til klima- og biodiversitetskrisen.
- 0 **Investeringer i plantebaseret fødevarerproduktion**
Ingen konkrete investeringer i plantebaseret fødevarerproduktion.
- 1 **Aktivt ejerskab for plantebaseret omstilling**
Har påbegyndt dialog med Danone SA, Nestlé og Yum! Brands Inc., men uklart om fokus er på omstilling til mere plantebaserede produktion.
- 0 **Frasalg og eksklusion af animalske fødevarerproducenter**
Ingen frasalg af animalske fødevarerproducenter.
- 0 **Viden om fødevarerproduktion**
Ikke medlem af FAIRR og ingen ressourcer afsat til at opbygge viden om fødevarersektoren.
- 1 **Fokus på relaterede emner**
Har en biodiversitetspolitik, men denne omfatter ikke fødevarersektoren.
- 0 **Interne tiltag**
Ingen grønne tiltag i kantinen.

sum 2

Kontakt og dialog

Vi fik kontakt til en ESG- og bæredygtighedsanalytiker telefonisk, som bad om at få tilsendt mere info om rapporten og spørgeskemaet. Vi fulgte op fire gange, men fik intet svar.

Analyse af dokumentation

Fokus på bæredygtig byggeri og lokal biodiversitet

PensionDanmarks initiativer inden for bæredygtighed ligger hovedsageligt inden for byggeri og ejendomme. I "Rapport om biodiversitet – byområder og nybyggeri 2022" udspecificeres, hvordan PensionDanmark ønsker at skabe mere naturlige økosystemer omkring deres ejendomme: "Vi investerer primært i arealer med lav naturværdi, så vi kan bygge, hvor vi gør mindst mulig skade på eksisterende økosystemer og levesteder [...] Vi sætter hensynet til naturen højt i vores bygge- og anlægsprocesser, og vi prioriterer naturbaserede løsninger [...]" (s. 18). PensionDanmarks initiativer er således relativt lokalt/nationalt forankret omkring deres byggeprojekter, når det kommer til konkrete tiltag inden for bæredygtighed.

Fødevarerproduktion ikke i fokus

I "Rapport om biodiversitet – byområder og nybyggeri 2022" beskrives PensionDanmarks målsætning om at "måle impact på investeringers potentielle og negative indvirkning på biodiversitet og at sætte mål og offentliggøre disse baseret på den bedst tilgængelige videnskab" (s. 4). Omfanget af PensionDanmarks investeringer i animalsk fødevarerproduktion kunne ikke opspores, og pensions-selskabet nævner ingen steder forbindelsen mellem tab af biodiversitet og animalsk fødevarerproduktion i den indsamlede dokumentation. I artiklen "Pensionskasser fastholder investering i kontroversiel kødgigant" fremgår det dog, at PensionDanmark sammen med Pensam og AP Pension fastholder investeringer i kødproducenten JBS til trods for skandalesager, der omhandler korruption og ulovlig afskovning. På hjemmesiden tilføjes, at PensionDanmarks investeringsområder på sigt også skal opnå et "globalt impact". Ved at sætte fokus på fødevarer og forsyningskæ-

der kan pensions-selskabet gøre en mærkbar positiv forskel for biodiversiteten på et globalt og mere strukturelt plan sammenlignet med pensions-selskabets lokale initiativer på byggeri- og ejendomsområdet.

Biodiversitetsstrategi omfatter ikke fødevarer

Under "Biodiversitetsstrategi" på hjemmesiden fremgår det, at: "PensionDanmarks investeringer er langsigtede, men de er også mangesigtede. Derfor ser vi det som en del af vores ansvar som udvikler af byområder og ejendomme at være med til at løse den globale biodiversitetskrisen. Vi kan ikke bygge krisen væk, men vi kan investere og bygge naturvenligt – og vi kan forpligte os selv på at styrke biodiversiteten gennem vores virke." I artiklen "Første rapport om biodiversitet viser vejen til naturpositive investeringer" skriver PensionDanmark: "Rapporten om biodiversitet bliver kun første skridt i en progressiv udvidelse af PensionDanmarks forpligtelse til indsats for at genoprette naturen." Da pensions-selskabets bæredygtighedsfokus er på byggeri og ejendomme, kunne næste skridt i indsatsen for naturgenoprettelse være at opkøbe landbrugsejendomme med henblik på at omlægge produktionsarealerne til vild natur, fx finansieret gennem deres fonde eller alternative investeringer. Derudover bør pensions-selskabet prioritere omstillingen til mere plantebaseret fødevarerproduktion i biodiversitetsstrategien, jf. Anbefaling 3.

Står bag Danish Agribusiness Fund

I 2016 har PensionDanmark sammen med PKA, staten og IFU etableret "Danish Agribusiness Fund" (DAF), der har en levetid på 12 år. Fonden skal via forretningsmæssige investeringer sikre flere fødevarer i udviklings- og vækstlande samt fremme salget af dansk teknologi og know-how. Ud fra beskrivelsen af, hvilke projektyper som fonden støtter, herunder "Primærproduktion (afgrøder og

dyrehold mv.), "Produktion af foder, vitaminer og andre ingredienser for foderproduktion" og "Aqua-kultur (land- og havbaseret)" (s. 2), er disse investeringer således også i animalsk fødevarerproduktion. Jf. Anbefaling 5 bør pensionselskabet stoppe investeringer i animalsk fødevarerproduktion i denne fond såvel som i egen investeringsportefølje.

Globale initiativer og FN-mål: Overser, hvordan fødevarersektoren kan bidrage

PensionDanmark har tilsluttet sig forskellige globale bæredygtighedsinitiativer såsom Finance for Biodiversity, Net-Zero Owner Alliance og SBTi. Investeringer i animalsk fødevarerproduktion bør ses som værende i direkte modstrid med disse klima- og biodiversitetsorienterede tilslutninger, da fx "Finance for Biodiversity Pledge omhandler institutionelle investorers forpligtelse til at beskytte og gendanne biodiversitet gennem finansieringsaktiviteter og investeringer", som pensionselskabet skriver under "Biodiversitetsstrategi" på hjemmesiden. I "Årsrapport 2023" skriver PensionDanmark i øvrigt, at de arbejder med "særligt udvalgte mål inden for FN's 17 Verdensmål", som bl.a. omhandler "bæredygtig energi" og "bæredygtige byer og lokalsamfund". Når PensionDanmark ønsker at arbejde for bæredygtige lokalsamfund, er tidligere anbefaling om at opkøbe landbrugsjendomme også relevant i denne sammenhæng. Der foreligger nemlig *flere sager* med *borgerprotester* grundet industrilandbrug tæt på landsbysamfund, da konsekvenserne bl.a. omfatter ildlugtende gyllestank til hele egne, påvirkning af natur og påvirkning af grundvandet.

Aktivt ejerskab: Danone SA, Nestlé og Yum! Brands Inc.

PensionDanmark har generelt et stort fokus på biodiversitet og beskriver selv følgende målsætning i "Rapport om biodiversitet 2022": "at udøve aktivt ejerskab til at arbejde med

selskaber om at reducere deres negative og øge den positive indvirkning på biodiversitet" (s. 4). På hjemmesiden under "Virksomhedsdialoger" fremgår en liste over de virksomheder, som PensionDanmark er i dialog med, hvor bl.a. Danone SA (mejeriproducent) Nestlé (produkter baseret på mejeri) og Yum! Brands Inc. (amerikansk multinational fastfoodvirksomhed, der driver fastfoodkæder som KFC, Pizza Hut, Taco Bell). I den forbindelse anbefales det, at dialogen med disse virksomheder omhandler reduktion af animalske fødevarer og ingredienser, som erstattes af plantebaserede alternativer, jf. Anbefaling 4.

Grønne investeringer i energi- og infrastruktur

PensionDanmark har i sine grønne investeringer fokus på energi- og infrastrukturområdet: "Omfanget af PensionDanmarks grønne investeringer beløb sig ved udgangen af 2023 til knap 38 mia. kr., heraf 13 mia. kr. i grøn infrastruktur" (s. 7). Jf. Anbefaling 6 opfordrer vi PensionDanmark til også at investere i den plantebaserede fødevarersektor, når der investeres grønt, eller at udvikle et investeringsprodukt med virksomheder, der producerer plantebaserede produkter eller et investeringsindeks, der følger biodiversitetsvenlige selskaber, jf. Anbefaling 7.

Eksklusionsliste omfatter ikke fødevarerelskaber

På PensionDanmarks udelukkelsesliste fremgår emner som tobaksproduktion, forskelligartet våbenproduktion og termisk kul, men ikke animalsk fødevarerproduktion.

Interne tiltag: Ingen information om grønnere kantiner

PensionDanmarks hjemmeside nævner ikke noget om pensionselskabets interne holdning til plantebaseret mad og omstilling i egne kantiner, men hvis selskabet ønsker at aktivere sine medarbejdere og skabe interesse

for det grønne, så er kantinen et godt sted at starte, jf. Anbefaling 10.





- 0 **Fødevarerproduktion indtænkes i investeringsstrategien**
Fødevarerproduktion nævnes ikke som væsentlig bidrager til klima- og biodiversitetskrisen.
- 0 **Investeringer i plantebaseret fødevarerproduktion**
Ingen konkrete investeringer i plantebaseret fødevarerproduktion.
- 0 **Aktivt ejerskab for plantebaseret omstilling**
Der udøves ikke aktivt ejerskab relateret til fødevarerproduktion.
- 0 **Frasalg og eksklusion af animalske fødevarerproducenter**
Ingen frasalg af animalske fødevarerproducenter.
- 0 **Viden om fødevarerproduktion**
Ikke medlem af FAIRR og ingen ressourcer afsat til at opbygge viden om fødevarerproduktionen.
- 0 **Fokus på relaterede emner**
Har en biodiversitetspolitik, der dog ikke omfatter fødevarersektoren.
- 0 **Interne tiltag**
Ingen grønne tiltag i kantinen.

sum 0

Kontakt og dialog

Det var svært at få etableret kontakt til Velliv. Efter vi havde sendt flere mails, fik vi til sidst svar fra pressechefen om, at Velliv ikke kunne deltage i undersøgelsen grundet langvarig sygdom.

Analyse af dokumentation

Lægger vægt på internationale initiativer, men nævner ikke fødevarersektoren

I forhold til klima og bæredygtighed lægger Velliv meget vægt på deres tilslutning til diverse globale bæredygtighedsinitiativer. I "Årsrapport 2023" står der: "Sammen med Science Based Target initiative (SBTi), Paris Aligned Investment Initiative (PAII) og Finance for Biodiversity Pledge arbejder Velliv både for at reducere den globale CO2-udledning og for at bremse det massive tab af biodiversitet" (s. 21). Velliv skriver, at de herigennem bl.a. har forpligtet sig til at arbejde med reduktionsmålsætninger både internt og i deres investeringsportefølje i overensstemmelse med Parisaftalen (s. 20). Samtidig skriver Velliv, at de "arbejder proaktivt sammen med andre investorer i forskellige sammenslutninger, fx Net Zero Engagement Initiative, Climate Action 100+, og Velliv deltager i kampagner af CDP (tidligere Carbon Disclosure Project), da det er mere effektivt, når flere investorer arbejder sammen om at opnå et fælles mål" (s. 21).

"Lærerig uddannelsesrejse"

Pensionsselskabet virker generelt til at have et stort fokus på klima, og på hjemmesiden under "Ansvarlige investeringer" kalder de deres fokus på klima for en "lærerig uddannelsesrejse". Velliv virker til at have en relativt konkret tilgang til deres egne målsætninger i forhold til klima og bæredygtighed. Fødevarerproduktion er dog ikke at finde på pensions-selskabets dagsorden, men baseret på deres udmeldinger om at investere og engagere sig langsigtet i klima og biodiversitet, skønnes det, at Velliv kunne være interesserede i vores anbefalinger til handling.

Dermed efterlader de et indtryk af et pensions-selskab, der gerne vil lære mere i forhold til bæredygtige initiativer og investeringer, men erkender samtidig, at de stadig er nye på

rejsen.

Grønne investeringer omfatter ikke fødevarerproduktion

I forhold til konkrete initiativer i strategien nævnes animalsk fødevarerproduktion ikke, og rent investeringsmæssigt sættes fokus på vedvarende energi, energioptimering og ressourceeffektivitet, når det kommer til bæredygtighed. Velliv tilbyder VækstPension Aftryk, der har fokus på miljø- og samfundsmæssige aftryk og understøtter verdensmål 13, 10 og 3. Fødevarerproduktion er ikke inkluderet. På hjemmesiden står der, at "håndtering af de store forandringer i samfundet i relation til klima- og biodiversitetsforandringer kræver nytænkning", og at Velliv ønsker at accelerere den bæredygtige transformation. Jf. anbefaling 7, 8 og 9 opfordrer vi Velliv til at opbygge viden om plantebaseret fødevarerproduktion med henblik på at investere i eller oprette nye investeringsprodukter med plantebaserede virksomheder, fx via VækstPension Aftryk.

Kobler ikke biodiversitet og klima med fødevarerproduktion

På Vellivs hjemmeside beskrives biodiversitet således: "Biodiversitet er en forudsætning for liv på jorden [...] Klimaforandringerne kan ikke bremses uden også at løse biodiversitetskrisen, ligesom vi ikke kan løse biodiversitetskrisen uden at bremse klimaforandringerne." Velliv er opmærksomme på kompleksiteten i de biodiversitetsmæssige udfordringer, men virker til ikke at have foretaget koblingen mellem disse og den animalske fødevarerproduktion endnu. Jf. anbefaling 1 og 4 anbefaler vi, at Velliv anerkender nødvendigheden af en plantebaseret omstilling af fødevarerproduktionen og sætter mål for omstillingen i deres politikker og/eller biodiversitetsstrategi, da dette vil levere på en lang række biodiversitets- og klimarelaterede udfordringer.

Mål: 20 % af de samlede investeringer skal i 2030 være i grønne investeringer

I "Årsrapport 2023" beskriver Velliv sine klimamål, hvoraf to af dem er disse: "[punkt 1] 20 pct. af de samlede investeringer skal i 2030 være i grønne investeringer, jf. EU-taksonomien, [punkt 2] 60 pct. reduktion af CO2e-udledning pr. mio./DKK for investeringsporteføljen i 2030 i forhold til 2019" (s. 23). Fødevarerproduktion nævnes ikke.

Ønsker at investere 5 mia. i "Do good"-virksomheder

På hjemmesiden under "Sådan vil vi bidrage til den grønne omstilling" nævner Velliv også, at de ønsker at investere 5 mia. i "do good"-virksomheder over de næste 3 år og gerne i danske virksomheder, der lever op til disse krav. Dermed virker Vellivs risikovurdering med hensyn til at investere i ikke-børsnoterede virksomheder ikke til at være en lige så stor udfordring sammenlignet med de øvrige pensionsselskaber. Pensionsselskabet virker til at have store ambitioner inden for grøn omstilling, men er endnu uopmærksomme på det plantebaserede investeringsmarked.

Vindende Impact-investering i 2023

I "Årsrapport 2023" skriver Velliv, at de i samarbejde med Verdensbanken udviklede en ny obligation til støtte af vandrensning i Vietnam, og at denne vandt prisen "Environmental Finance IMPACT award" indenfor kategorien "Årets investering/impact projekt indenfor klima 2023" (s. 10). Dette initiativ er et positivt tiltag og anerkendes, men Velliv bør samtidig kigge på hovedkilden til global vandmangel og forurening.

Aktivt ejerskab: Ikke fokus på fødevareraktiviteter

På hjemmesiden under "Velliv får godkendt SBTi-målsætninger" beskriver Velliv: "Vellivs ambitiøse målsætninger kommer til udtryk i driften af Velliv, gennem aktivt ejerskab i vo-

res porteføljeselskaber og i samarbejdet med leverandører, hvor vi indgår i dialog om bl.a. at fastsætte målsætninger og transitionsplaner om CO2-reduktion i tråd med Parisaftalen." I rapporten "Aktivt ejerskab 2023" er der ingen eksempler på dialoger med fødevarer-selskaber.

Eksklusion omfatter ikke fødevarer-selskaber

Vellivs eksklusionsliste omfatter i mindre grad selskaber med miljømæssige overtrædelser. Fokus lægges på kontroversielle våben, tobak, fossile brændstoffer samt menneskerettighedsbrud. I "Årsrapport 2023" står der: "I 2023 vedtog Velliv en ny tilgang til fossile investeringer, som betyder, at Velliv fremadrettet kun investerer i selskaber, der arbejder ud fra en transitionsplan, som understøtter Parisaftalens mål" (s. 19). Jf. Anbefaling 5 og 6 bør Velliv have præcis samme tilgang til fødevarer-sektoren, hvor der kun investeres i animalske fødevarerproducenter, hvis de har en plan for omstilling til flere plantebaserede ingredienser og produkter.

Interne initiativer: Fokus på bæredygtigt træ, ikke fødevarer

På hjemmesiden under "Sådan vil vi bidrage til den grønne omstilling" har Velliv en detaljeret gennemgang af CO2-binding i træer, hvoraf første sætning lyder: "Træer binder CO2 fra atmosfæren som en del af fotosyntesen, og træ kan lagre kulstof i flere hundrede år" Jf. Anbefaling 1 opfordrer vi Velliv til at have samme grundige gennemgang af fødevarer-sektoren og denne sektors potentiale til at reducere CO2-udslip og bidrage til mere biodiversitet. I øvrigt frigiver plantebaseret fødevarerproduktion areal til at plante skov – en afgørende del af FN's klimapanelers scenarier for, hvordan verden bremser klimaforandringerne.

Interne tiltag: Ingen information om grønnere kantiner

Det var ikke muligt at finde information om

Vellivs interne tiltag på fødevarerområdet. Jf. Anbefaling 10 opfordrer vi Velliv til at reducere eget CO2-udslip og mindske negativ påvirkning af biodiversitet ved at sætte mål for, hvordan deres kantiner mindsker brug af kød- og mejeriprodukter i måltiderne, f.eks. gennem nudging, bl.a. at gøre plantebaseret mad til standarden og kød til et aktivt tilvalg.





- 1 **Fødevarerproduktion indtænkes i investeringsstrategien**
Det anerkendes, at animalsk produktion har en væsentlig negativ påvirkning på klima- og biodiversiteten og er den primære årsag til afskovning.
- 1 **Investeringer i plantebaseret fødevarerproduktion**
Investeret i et plantebaseret fødevarerelskab gennem 1GT-fonden.
- 1 **Aktivt ejerskab for plantebaseret omstilling**
Vil styrke sit aktive ejerskab og første fokusområde er selskaber involveret i industrielt landbrug.
- 0 **Frasalg og eksklusion af animalske fødevarerproducenter**
Ingen frasalg af animalske fødevarerelskaber.
- 0 **Viden om fødevarerproduktion**
Ikke medlem af FAIRR og ingen ressourcer afsat til at opbygge viden om fødevarersektoren.
- 0 **Fokus på relaterede emner**
Har en biodiversitetspolitik, der dog ikke omfatter fødevarersektoren.
- 0 **Interne tiltag**
Ingen grønne tiltag i kantinen.

sum 3

Kontakt og dialog

Vi fik kontakt til Head of Responsible Investments, der grundet travlhed ikke kunne prioritere at besvare spørgeskemaet eller at gå i dialog.

Analyse af dokumentation

Fokus på verdensmål: Fødevarersektoren ikke inkluderet

I "Bæredygtighedsrapport 2023" skriver AP Pension, at "vi har i den forgangne periode konkret stillet krav om, at hver investering – uanset aktivklasse – skal bidrage til mindst ét af FN's 17 verdensmål" (s. 254). På hjemmesiden under "AP Bæredygtig – vil du gøre en forskel med din pension?" står der: "Når du investerer i AP Bæredygtig, støtter du en lang række af FN's verdensmål [...] Du medvirker til bæredygtig udvikling i verdens fattigste lande og støtter tiltag, der reducerer CO2." På samme side har selskabet også en oversigt over deres bæredygtige investeringer, og hvordan disse er overensstemmelse med specifikke verdensmål. Listen omfatter blandt andet to vindmølleparker og fire solcelleprojekter i Indien (Verdensmål 7 og 13) samt anvendelse af klimareduceret beton i ejendomme og byggeri (verdensmål 7, 11, 12 og 13). I forhold til pensionsselskabets egne udsagn om særligt at påvirke verdensmål 12 og 13, og deres fokus på verdensmålene generelt, ville det være nærliggende at rette opmærksomhed på fødevarersektoren og på plantebaserede initiativer, jf. Anbefaling 1, og at tilføje plantebaserede investeringer til AP Bæredygtig, jf. Anbefaling 6.

Investerer i ti danske landbrugsbedrifter

AP Pension investerer i en landbrugsportefølje, der består af ti landbrugsbedrifter ifølge "Bæredygtighedsrapport 2023" (s. 44). Det angives ikke, om disse bedrifter producerer plantebaserede eller animalske fødevarer. Til genæld står der om deres andet produkt "AP Invest Skov, Landbrug og Grøn Energi", at "porteføljens drift hovedsageligt består af konventionalt landbrug (f.eks. grise, mælk/køer, kyllinger, korn mv. og juletræer" (s. 9). Pensionsselskabet arbejder på at udvikle "en ny og bedre bæredygtighedsstrategi for

porteføljen [...] Vi arbejder helt overordnet på at forbedre datakvaliteten og det strategiske bæredygtighedsarbejde" (s. 44). Tiltag på området som RISE-modellen og ESGreen Tool nævnes som gode tiltag, "hvor den enkelte bedrift kan få opgjort et detaljeret klimaregnskab, der tager højde for den enkelte bedrifts driftstype, jordareal og -anvendelse" (s. 44). Vores opfordring er at prioritere indsatsen på at omlægge dele af produktionerne til fx bælgfrugter eller at omlægge til økologi for at højne dyrevelfærden og mindske miljøpåvirkning fra sprøjtegifte – i stedet for udelukkende at fokusere på teknologiske løsninger inden for husdyrproduktion.

Aktivt ejerskab: Fokus på selskaber involveret i industrielt landbrug

I "Bæredygtighedsrapport 2023" skriver AP Pension, at pensionsselskabet vil styrke sit aktive ejerskab inden for biodiversitet, og at de prioriterede fokusområder vil følge de områder, som IPBES (The Intergovernmental Science Policy Platform on Biodiversity Ecosystem Services) peger på som kritiske for tab af biodiversitet (s. 54). Anvendelse af landarealer er det første område, AP Pension vil fokusere på: "Helt konkret vil vi arbejde med selskabets involvering i industrielt landbrug, som er den primære årsag til afskovning" (s. 55). Fokus for pensionsselskabets aktive ejerskab vil omhandle, "hvordan selskabet kan afbøde og i bedste fald slet ikke være involveret i afskovning" (s. 55). Dog fremgår ingen fødevarerelskaber på deres dialogliste eller observationsliste.

Hensyn til biodiversitet i nye investeringer

Hvad angår nye investeringer skriver AP Pension i "Bæredygtighedsrapport 2023", at pensionsselskabet i slutningen af 2023 har "igangsat arbejdet med biodiversitet og naturbeskyttelse og vil blandt andet, i videst muligt omfang, sikre øget integration af hensyn til biodiversitet i nye investeringer" (s. 55). Hertil

er vores opfordring, jf. Anbefaling 5, at AP Pension stopper nye investeringer i industriel animalsk fødevarerproduktion samt anskuer og behandler potentielle investeringer i denne sektor ud fra samme eksklusionskriterier som fx kontroversielle våben, industrier for fossile brændstoffer, tobaksvirksomheder osv.

Forslag på generalforsamling: Få en biodiversitetsstrategi i 2024

I "Bæredygtighedsrapport 2023" skriver AP Pension, at der på de seneste generalforsamlinger er stillet en række forslag, som bl.a. omfatter, at AP Pension bør få en strategi for biodiversitet i 2024 (s. 18). Med pensionselskabets eksisterende fokus på afskovning bør fødevarerproduktion og en plantebaseret omstilling af denne være et prioriteret indsatsområde for den kommende biodiversitetsstrategi, jf. Anbefaling 3. Hertil anbefales det at læse rapporten Fra Foder til Føde II.

Bæredygtighedsfokus: Energi og byggeri

AP Pensions bæredygtige investeringer ligger hovedsageligt inden for energisektoren, byggeri og opførelse af ejendomme, samt visse initiativer inden for skovinvesteringer. Et udvidet fokus på de plantebaserede løsninger ville føje til AP's bæredygtige investeringsportefølje og igen forhøje antallet af verdensmål, som selskabet kan vise et aktivt engagement i. Dog har AP Pension også investeret i 1GT-fonden, hvorunder den plantebaserede convenience-producent Huel.

Eksklusionsliste: Ingen fødevarerelskaber

På AP Pensions eksklusionsliste fremgår ingen fødevarerelskaber.

Aktiv handlingsplan for et bedre vidensgrundlag

På hjemmesiden under "Ansvarlige investeringer" skriver AP Pension følgende: "Vi arbejder aktivt med at identificere områder og påvirke både selskaber og beslutningsta-

gere til at sætte ambitiøse mål og agere mere ansvarligt." AP Pension kan være med til at bane vejen for flere plantebaserede produkter i overensstemmelse med Anbefaling 4 og på denne måde aktivt identificere og påvirke på de parametre, der fremsættes i citatet.

Interne tiltag: Ingen information om grønnere kantine

Vi fandt ingen information om tiltag til en grønnere kantine. En intern målsætning kunne tage udgangspunkt i en grønnere kantine og reduktionsmål for animalske fødevarer, også med henblik på at nedbringe pensionselskabets eget CO2-aftryk.



- 1 **Fødevarerproduktion indtænkes i investeringsstrategien**
Det påpeges, at landbruget i 2035 forventes at være den sektor med størst tilbageværende CO2e-udledninger, og at der skal investeres fra statslige side i fremtidens ingredienser.
- 0 **Investeringer i plantebaseret fødevarerproduktion**
Ingen konkrete investeringer i plantebaseret fødevarerproduktion.
- 1 **Aktivt ejerskab for plantebaseret omstilling**
Har selskabsdialoger med animalske fødevarerproducenter og vil styrke sit aktive ejerskab, hvor første fokusområde er selskaber involveret i industrielt landbrug.
- 0 **Frasalg og eksklusion af animalske fødevarerproducenter**
Ingen frasalg af animalske fødevarerproducenter.
- 0 **Viden om fødevarerproduktion**
Ikke medlem af FAIRR og ingen ressourcer afsat til at opbygge viden om fødevarerproduktionen.
- 0 **Fokus på relaterede emner**
Har en biodiversitetspolitik, der dog ikke omfatter fødevarerproduktionen.
- 0 **Interne tiltag**
Ingen grønne tiltag i kantinen.

sum 2

Kontakt og dialog

Industriens Pension har ikke ønsket et møde. Vi fik fat i Industriens Pensions pressechef og senere Head of Responsible Investments and Sustainable Development, som besvarede overordnet på vores henvendelse pr. mail.

Analyse af dokumentation

Ingen politik for landbrug og fødevarerproduktion

I en mail skriver Head of Responsible Investments and Sustainable Development: "Vi har ikke en selvstændig politik for investeringer i landbrug og fødevarerproduktion, og derudover er data på området meget begrænset. Vi har derfor undladt at svare på spørgeskemaet." Selvom det er forståeligt, at data på landbrug- og fødevarerområdet er begrænset, er der alligevel international konsensus om, at landbruget (det animalske) er en af de største kilder til CO2-udledning og tab af biodiversitet. Uagtet datagrundlaget bør Industriens Pension sætte mål for deres investeringer i fødevarerproduktionen, jf. anbefaling 1, ved fx at stoppe nye investeringer i animalske fødevarerproduktioner, jf. anbefaling 5.

Landbrug: Klimavenlig animalsk produktion og investeringer i fremtidens ingredienser

I "Klimaneutralitet i 2045 – handling i dag" skriver Industriens Pension: "Landbrugets reduktionsmuligheder er begrænsede i dag, og sektoren forventes i 2035 at være den sektor med størst tilbageværende drivhusgasudledninger med en udledning på 14,9 mio. ton CO2e." (s. 33). CO2-afgiften nævnes også: "afgiften skal understøtte reel grøn omstilling, der udvikler landbruget og dermed oprettholder en dansk fødevarerproduktion." Hertil anbefaler Industriens Pension, at: "Der skal fra statslig side investeres massivt i forskning og udviklingstiltag allerede fra 2023, f.eks. i brun bioraffinering, fodertilsætning, gyllehåndtering, fortsat udtagning af lavbundslande mv." (s. 36), men også at der skal "afsættes 5-10 mio. kr. årligt til at fortsætte, styrke og udvikle arbejdet i forum for fremtidens ingredienser" (s. 35). Det anerkendes således, at plantebaserede fødevarer er en del af klimaløsningen inden for landbruget. Men når Industriens Pension giver eksempler på bæredygtigstil-

tag, omhandler disse Arla og Danish Crown: "De store fødevarerproducenter arbejder allerede målrettet med tilskyndelse til reduktioner. Arla har udarbejdet et klimaværktøj kaldet Klimatjek, Danish Crown arbejder med et bæredygtighedsprogram, "Klimavejen" og både Arla, DC og DLG har sat mål om klimaneutralitet i 2050 og arbejder med afrapportering godkendt eller under godkendelse af Science Based Targets ift. opfyldelse af Paris-målsætningen" (s. 33).

Sætter 5-årige delmål for miljø og klima, men ikke relateret til fødevarerproduktion

I mailen fra Head of Responsible Investments and Sustainable Development forklares, at Industriens Pension i sin politik for ansvarlige investeringer har et fokus på at integrere miljø- og klimahensyn i investeringsprocesserne: "Det omfatter bl.a. CO2-udledning, ressourceforbrug og fremme af miljømæssige og klimavenlige teknologier. Vi har målsætninger om at nedbringe CO2-udledningen af vores investeringer i overensstemmelse med målsætningerne i Paris-aftalen og sætter i den forbindelse 5-årige delmål, som skal sikre en kontinuerlig reduktion af udledningerne fra vores investeringer." Når Industriens Pension skriver "fremme miljømæssige og klimavenlige teknologier", menes der formodentligt tiltag inden for det animalske, jf. ovenstående afsnit. De miljø- og klimavenlige teknologier bør i stedet fokusere på innovation inden for plantebaseret fødevarerproduktion, så plantebaserede alternativer til kød med væsentligt lavere klima- og miljøaftryk vinder frem, jf. anbefaling 6.

Ønsker øget hensyn til biodiversitet, men datagrundlag mangler

I mailen fra Head of Responsible Investments and Sustainable Development står der: "I forhold til biodiversitet ønsker vi i øget omfang at tage hensyn til biodiversitet i vores bæredygtighedsstrategi. Helt overordnet kan



tab af biodiversitet have betydning for afkastet af vores investeringer, fordi mange af de virksomheder, vi investerer i, er afhængige af naturen [...] Data om påvirkning af biodiversiteten er et relativt nyt område, der skal afdækkes i forhold til finansielle aktiver. Udover at få grundlagt datagrundlaget for biodiversitetsforhold omkring vores investeringer gør vi allerede en del på området i vores direkte investeringer.” Jf. Anbefaling 3 anbefaler vi Industriens Pension at prioritere omstillingen af vores nuværende fødevarerproduktion, der pt er tung på animalske fødevarer, da denne industri er en af de mest skadelige for biodiversiteten.

Grøn omstilling: Solceller og ejendomme

I mailen fra of Responsible Investments and Sustainable Development beskrives, hvad Industriens Pension investerer i, når de investerer i grøn omstilling: “Når vi fx investerer i solceller eller ejendomme, har vi et klart ønske om at bidrage til biodiversiteten. Vi har eksempelvis store investeringer i nye solceller i samarbejde med energiselskabet Better Energy, hvor biodiversitet og lokale miljøforhold allerede spiller en rolle i hele processen. Her handler det om at sætte fokus på natur- og miljøforhold fra begyndelsen, og solceller kan faktisk ofte skabe bedre betingelser for vilde dyr og økosystemer, hvis det tænkes rigtigt ind.” Og også i ejendomme: “Når det gælder ejendomsinvesteringer, har vi forpligtet os til, at vores investeringer i byområder og nybyggerier skal levere et positivt bidrag til biodiversiteten, og at vi skal arbejde for at modvirke nettotab af biodiversitet. Vi bruger bl.a. vores krav om bæredygtigheds-certificeringer som værktøj til at løfte graden af biodiversitet i vores nyopførelser.”

Aktivt ejerskab: Dialog med de største udledere

I “Årsrapport 2023” står der, at Industriens Pension i 2023 har “styrket dialogen med de

største CO2-udledere i porteføljen om deres planer for omstilling” (s. 14). På Selskabsdialoglisten fra 2021 indgår flere animalske fødevarerproducenter såsom JBS SA, Nestlé og Tesco PLC.

Eksklusionsliste: Ingen fødevarerproducenter fremgår

På Industriens Pensions “Eksklusionsliste” findes primært selskaber, der producerer termisk kul eller klyngevåben. Jf. Anbefaling 5 bør pensionskabet sætte virksomheder med industriel animalsk produktion på sin eksklusionsliste

Interne tiltag: Bæredygtig frokost

I “Årsrapport 2023” skriver Industriens Pension, at der bl.a. er fokus på “en frokostordning med bæredygtige madløsninger”. Det er uklart, hvad der konkret menes med bæredygtige madløsninger. Jf. Anbefaling 10 bør Industriens Pension sætte mål for, hvordan pensionskabet mindsker brug af kød- og mejeriprodukter for at reducere eget CO2-udslip, og samtidig bør køkkenpersonalet efteruddannes i plantebaseret madlavning.

Nordea

- 1 **Fødevarerproduktion indtænkes i investeringsstrategien**
Det anerkendes, at animalsk produktion har en væsentlig negativ påvirkning på klima- og biodiversiteten og er den primære årsag til afskovning.
- 0 **Investeringer i plantebaseret fødevarerproduktion**
Ingen konkrete investeringer i plantebaseret fødevarerproduktion.
- 1 **Aktivt ejerskab for plantebaseret omstilling**
Har gået i dialog med fødevarerelskaber.
- 0 **Frasalg og eksklusion af animalske fødevarerproducenter**
Ingen frasalg af animalske fødevarerelskaber.
- 1 **Viden om fødevarerproduktion**
Medlem af FAIRR.
- 2 **Fokus på relaterede emner**
Har en biodiversitetspolitik, hvor landbrug indgår, og er medstifter af IPDD, der sætter fokus på afskovning.
- 0 **Interne tiltag**
Ingen grønnere tiltag i kantinen.

sum 5

Kontakt og dialog

Mailkorrespondance med Economist i Nordea Pension Kapitalforvaltning, som svarede på vores spørgeskema, men kunne ikke deltage i et dialogmøde grundet nylig opstart i denne rolle.

Analyse af dokumentation

Investeringer i fødevarerproduktion

I spørgeskemaet opgjorde Nordea Pension sine investeringer i landbrug og fødevarerproduktion således: "Omkring 560 mio. kr. i bryggerier såsom Ab InBev, Carlsberg, Royal Unibrew. Omkring 640 mio. kr. i "Packaged Foods" selskaber såsom Danone, Darling Ingredients, Nestle og Pepsi." I mailkorrespondancen skriver Economist i Nordea Pension Kapitalforvaltning: "I Nordea Pension har vi ikke det store direkte fokus i vores investeringer på omstillingen mod et mere plantebaseret fødevarer-system." I "Responsible Investment Policy 2023" står der: "Sustainability is at the core of the business development and a way of creating value. Nordea is committed to integrating sustainability into relevant processes in all business areas" (s. 21) og "we consider and take a stance on an ongoing basis, across our portfolios, on issues relating to climate change, human rights, good governance and biodiversity/water" (s. 8). Med denne stilling bør Nordea Pension indarbejde omstillingen af fødevarerproduktionen i deres investeringspolitikker, positionspapirer og i en evt. biodiversitetsstrategi.

Aktivt ejerskab: Fødevarerelskaber indgår

I "Life & Pensions Climate Change Policy" står der "We use a risk-based approach and focus our proactive engagement efforts on portfolio companies and sectors most exposed to climate risks" (s. 3). I spørgeskemaet skriver Nordea Pension: "Vi har historisk indgået dialog om eksempelvis biodiversitet med Nestle og har også området med i vores egen investeringspolitik."

Bæredygtigt produkt Formåls pension investerer i animalske fødevarerproducenter

I "Årsrapport 2023" skriver Nordea Pension: "Formåls pension [...] allows the customer to make a more active choice and invest with a

specific aim, such as green transition, technological development, Danish or global investments" (s. 12). Som kunde skal man vælge mellem fire formål, hvoraf en af dem er grøn omstilling. Her investeres i genanvendelse og CO2-reduktion. Beholdningslisten for Formåls pension indeholder eftersigende kun de værdipapirer, der lever op til udvidede hensyn sammenlignet med deres andre produkter. Alligevel omfatter beholdningslisten bl.a. US Foods Holdings Corp (fødevarerproducent og foodserviceleverandør, som promoverer sig på deres "roasted beef and premium cheeses"), Nestle SA og Danone SA. På hjemmesiden deklarerer det dog også, at "Formåls pension fremmer miljømæssige eller sociale karakteristika, men det har ikke bæredygtig investering som sit mål." Desuden tilbyder Nordea Pension en særlig pensionsopsparing for landmænd.

White paper om biodiversitet omfatter landbrug

I "White Paper on Biodiversity and Nature 2023" skriver Nordea Pension, at de primære årsager til tab af biodiversitet er "land-use change, climate change, pollution, and natural resource use and exploitation" (s. 8), hvor landbrug omtales som kilde til land-use change. I samme dokument skriver Nordea Pension, at de har øget deres engagement i metan ved at "engage with 15 companies in the oil and gas industry on the disclosure and mitigation of their methane emissions." Desværre indgår fødevarersektoren ikke i dette nye metanfokus, som ellers ville være meget oplagt.

Fokus på afskovning

I "White Paper on Biodiversity and Nature 2023" står der, at Nordea Asset Management er medstifter og rådgivende medlem af IPDD (Investors Policy Dialogue on Deforestation), som blev etableret i 2020 (s. 3) og er dermed aktivt engageret i afskovning. I spørgeskema-

et vedrørende pensionselskabets CSR- og investeringspolitikker skriver Nordea Pension: "We expect companies: • to disclose material biodiversity and nature-related impacts, dependencies and risks and how these are integrated into business strategy and risk management. • to prevent biodiversity loss, and aim to be nature-positive."

Eksklusionsliste: Ingen fødevarerelskaber

I "Life & Pensions responsible investment policy 2024" skriver Nordea Pension, at de ekskluderer virksomheder inden for kulmine-drift og termisk kul, og at virksomheder med aktiviteter i fossilt brændstof skal have en reduktionsplan. På Nordea Pensions eksklusionsliste fremgår bl.a. selskaber, der er involveret i kulminedrift og atomvåben, men ingen selskaber relateret til fødevarerproduktion. I "White Paper on Biodiversity and Nature 2023" står der dog, at Nordea Asset Management "has excluded several companies because of their exposure to deforestation in the Amazons" (s. 11). Disse fremgår således ikke af eksklusionslisten.

Investeringsstrategi bør inkludere fødevarerproduktion

I "Annual Report 2023" skriver pensionselskabet: "Nordea Pension's systematic ESG activities and active ownership mean that a great deal of Nordea Pension's investment products will focus on sustainability and will be classified as partially sustainable" (s. 12). I mailkorrespondancen skriver Henrik Foged Rasmussen: "Efter vi blev til Nordea Pension i december 2022 overgår vi desuden i voksende grad til at benytte Nordea-fonde i vores produkter, og de er underlagt Nordea Asset Managements politikker for ansvarlige investering." Nordea Pension er således også indirekte medlem af FAIRR og Finance for Biodiversity Pledge gennem Nordea Asset Management. I rapporten "Responsible Investment Policy 2024" skriver Nordea Pension, at de

har en mission om sikre ansvarlige investeringsafkast, "by accepting the responsibility to act as an industry leader within ESG/sustainability" (s.4). Ønsker selskabet for alvor at efterleve denne målsætning, anbefales det, at de i højere grad aktiverer den viden, de har adgang til via FAIRR-netværket, jf. Anbefaling 8.

Interne tiltag: Ingen grønnere tiltag i kantinen

I spørgeskemaet besvarer Nordea Pension spørgsmålet om pensionselskabet arbejder for at nedbringe sit CO₂e-udslip fra fødevarer generelt (f.eks. i kantinen): "Nej. Vi har haft tiltag i kantinen for at undgå madspild, men ikke i forhold til udledninger fra animalske fødevarer."



PenSam

- 0 **Fødevarerproduktion indtænkes i investeringsstrategien**
Fødevarerproduktion nævnes ikke som væsentlig bidragyder til klima- og biodiversitetskrisen.
- 1 **Investeringer i plantebaseret fødevarerproduktion**
Investeret i et plantebaseret fødevarerfirma gennem 1GT-fonden.
- 0 **Aktivt ejerskab for plantebaseret omstilling**
Har gået i dialog med fødevarerfirmaer.
- 0 **Frasalg og eksklusion af animalske fødevarerproducenter**
Ingen frasalg af animalske fødevarerfirmaer, men få fødevarerfirmaer er på observationslisten.
- 0 **Viden om fødevarerproduktion**
Ikke medlem af FAIRR og ingen ressourcer afsat til at opbygge viden om fødevarersektoren.
- 1 **Fokus på relaterede emner**
Har en biodiversitetspolitik, der dog ikke omfatter fødevarersektoren, men annoncerer, at Pensam har tilsluttet sig TNFD, der bl.a. har til formål at fremme transparens og nøgletal på biodiversitetsområdet.
- 1 **Interne tiltag**
Har en helt grøn dag i kantinen og generelt mindre kød.

sum 3

Kontakt og dialog

Pensionsselskabet takkede ja til et indledende møde, som blev afholdt d. 7. februar 2024. På mødet forklarede Head of ESG, at spørgeskemaet indeholdt mange svære spørgsmål, som han hellere ville tale om mundtligt. Derfor modtog vi ikke et udfyldt spørgeskema fra PenSam, og Head of ESG vendte desuden spørgeskemaet med Forsikring&Pension. Mødet var meget givende og konstruktivt, og vores oplevelse var, at refleksionsniveauet var højt, og at der er et ønske om at bruge og samarbejde med NGO'er aktivt.

Analyse af dokumentation

Fødevarerproduktion hører under biodiversitet

PenSams investeringer i fødevarerfirmaer omfatter ca. 1 mia. kr., herunder Nestlé. På mødet bekræftede Mikael, at spørgsmål om regulering inden for fødevarerproduktion bedst dækkes under biodiversitet, samt at hans oplevelse er, at landbruget begynder at indfinde sig på agendaen. Head of ESG fortalte med et glimt i øjet, at "ledelsen trak på smilebåndet, da de så spørgeskemaet, ligesom de gjorde dengang Verdensnaturfonden pressede os til at bringe biodiversitet på banen i 2018-2019." Dengang var finanssektoren skeptisk over for biodiversitet, og nu er emnet blevet integreret i pensionsselskabernes bæredygtighedstiltag – "det samme kunne ske med fødevarersektoren," tilføjede han.

Fokus på grøn omstilling af energiområdet, CO2-lagring og grøn transport, ikke fødevarersektoren

På mødet meddelte Head of ESG, at PenSam har få fossile investeringer samt ingen i tobak eller kontroversielle våben. Indtil nu har fokus været på den grønne omstilling af energi, fx lagring af CO2, grøn transport, sol- og vindmølleparker mm., som PenSam bruger meget tid og mange penge på. På hjemmesiden under "Sådan investerer vi grønt" beskriver PenSam sine mål således: "[punkt 1] 20% af din pension skal være investeret i den grønne omstilling i 2030, [punkt2] CO2-udledningen fra investeringer skal være 55% lavere i 2025." Jf. Anbefaling 1 opfordrer vi PenSam til at indregne fødevarersektoren og sætte mål for omstillingen til et mere plantebaseret fødevarerfirma i sine politikker for at nå disse mål.

Impact-investeringer omfatter ikke fødevarer

På hjemmesiden under "PenSam offentliggør årets rapport om samfundsansvar" skriver

pensionsselskabet: "I PenSam har vi bl.a. foretaget flere impact investeringer inden for grøn infrastruktur og investeret i en ny grøn fond, der skal reducere CO2-udslippet i atmosfæren med 1 GT." I "Rapport om Samfundsansvar" står der: "1GT-fondens investeringer tager udgangspunkt i virksomheder inden for energi, transport, fødevarer og landbrug, som i dag står for størstedelen af den globale CO2-udledning, og hvor der derned er et udtalt omstillingsbehov og -potentiale." Hvad fonden omfatter, beskrives også: "I betragtning af at verdens samlede udledning er på 75 gigaton, er det en fond med store ambitioner. Heri gennem investerer vi i forskellige aktiviteter, eksempelvis klima-neutralt kød og logistiske it-løsninger, der optimerer transport med henblik på CO2-reduktion" (s. 4). Det fremgår ikke, hvad der konkret menes med "klima-neutralt kød", og vi vil påpege, at det vil være mere passende at tale om "fødevarer med et lavt klimaaftryk". Her vil det være passende at præcisere, at sådanne produkter kan være plantebaserede kødalternativer (eller eventuelt cellebaseret kød), hvorimod klimaeffektivisering af den animalske produktion kun kan levere en begrænset mængde reduktioner. Dog omfatter 1GT-porteføljen også plantebaserede convenience-producenten Huel.

Aktivt ejerskab: Omfatter ikke fødevarersektoren

I "Rapport om samfundsansvar 2023" skriver PenSam: "Sammen med PenSams samarbejdspartner på ESG-området, Sustainalytics, går PenSam løbende i dialog med selskaber i investeringsporteføljen, som vi ønsker ændrer retning til en mere ansvarlig adfærd. Det kunne eksempelvis være selskaber, der udviser en uansvarlig skattemæssig praksis, selskaber der benytter sig af børnearbejde, eller selskaber, der bidrager negativt til den grønne omstilling" (s. 20). Som beskrevet ovenfor er fødevarersektoren ikke et fokusområde for PenSam, ligesom det også frem-

går i rapport om samfundsansvar. Men da fødevareområdet er en af de største kilder til klimaforandringer og biodiversitetstab, bør PenSam prioritere at sætte målsætninger for en plantebaseret omstilling for de selskaber, de investerer i, jf. Anbefaling 4. Og netop fordi pensionssekskabets investeringer i fødevaresektoren er begrænsede, burde det dels kræve en relativt begrænset arbejdsindsats at sætte ind på området, dels have en minimal økonomisk konsekvens.

Eksklusionsliste: Omfatter ikke fødevareselskaber

På eksklusionslisten fremgår ingen fødevareselskaber under kategorien "klima og miljø". Til gengæld står et par fødevareselskaber på Pensams observationsliste.

Biodiversitetsområdet mangler data

På mødet talte vi bl.a. om, at det er svært at måle biodiversitet, mens klimaområdet stort set er lig med CO2 og CO2-ækvivalenter. Head of ESG fortæller, at der på nuværende tidspunkt ikke er nogen konkrete måleenheder på biodiversitet, da området ikke er struktureret endnu, men at PenSam arbejder på at opbygge data på området for at kunne screene deres portefølje baseret på disse data. Vidensopbygningen sker både nationalt mellem de danske pensionssekskaber, men også på europæisk og internationalt plan, fortæller Head of ESG. Når Pensams arbejde med biodiversitet bliver mere struktureret og bliver til en reel strategi, anbefaler vi, at fødevaresektoren indarbejdes fra start med fokus på plantebaseret produktion og udfasning af den animalske, jf. Anbefaling 4. I "Samfundsansvar 2023" skriver Pensam, at pensionssekskabet har tilsluttet sig TNFD-initiativet, men sekskabet fremgår ikke på TNFD's hjemmeside over adoptanter.

Fossile investeringer frasolgt, ikke fødevareselskaber

På mødet fortæller Head of ESG: "Det virkede urealistisk, da vi i 2016 solgte vores kulinvesteringer, herefter investeringer i olie og gas. Men i dag kan vi se, at det ikke har kostet noget, men derimod givet et lille overskud." På hjemmesiden under "Sådan investerer vi grønt" står der: "Investeringer i kul minimeres, og vi ekskluderer sekskaber, hvor mere end 5% af omsætningen er relateret til kul, hvis sekskaber ikke er i gang med en markant transition væk fra kul. Herudover vil der primært blive investeret i energisekskaber, der vurderes at være omstillingsparate i forhold til en bæredygtig udvikling." Grunden til frasalget af de fossile aktier skyldes, at disse aktier er for risikofyldte, forklarer Head of ESG. Her bragte vi på banen, at animalsk produktion ligeledes er et meget risikofyldt område bl.a. grundet risici for sygdomme i de store besætninger for ikke at nævne de store negative konsekvenser for biodiversiteten. I Pensams Bæredygtighedsrisici på aktivklasseniveau nævnes fødevareproduktion eller afskovning relateret hertil ikke.

Pressedækning skaber forandring

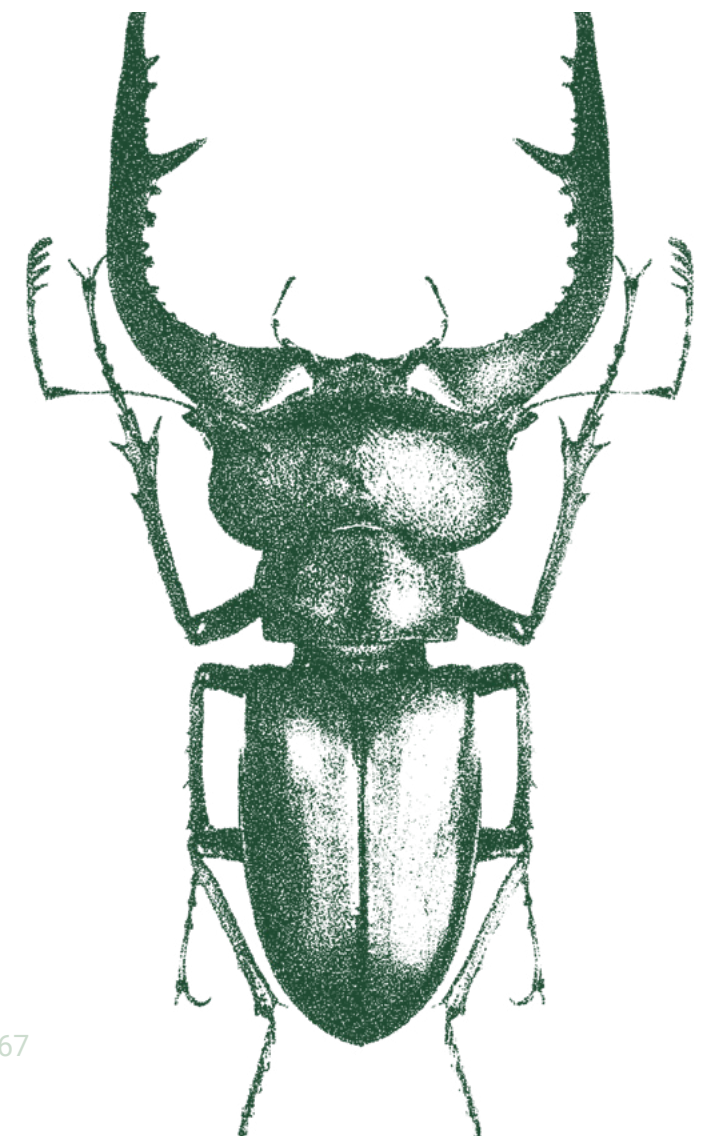
På mødet anerkendte Head of ESG arbejdet med rapporten, da hans oplevelse er, at hvis historier kommer i medierne, så rapporteres det til sekskabernes direktioner. Fx har katastrofen i Gaza og den deraf følgende presse-dækning fået sektoren til at se på investeringerne i Israel og specielt israelske banker, da Israels ulovlige bosættelser på Vestbredden er i strid med mange pensionssekskabers politikker for ansvarlige investeringer. En række andre pensionssekskaber har gjort det samme. Head of ESG fortæller også, at der for nuværende kører biodiversitetssager med Nestlé, som de også tidligere har været i dialog med om børnearbejde.

Pensam fremhæves for klimatiltag, men investeringer omfatter ikke fødevareselskaber

På hjemmesiden under "PenSam fremhæves for klimatiltag" udtaler administrerende direktør i Pensam, Torsten Fels: "I PenSam arbejder vi på at få indarbejdet klima bredt i alle dele af investeringsporteføljen. Derfor har vi blandt andet omlagt vores aktieportefølje, så vi fremover prioriterer sekskaber, der arbejder for den grønne omstilling, og vi investerer direkte i vedvarende energi og i grønne obligationer." De direkte investeringer i grøn omstilling omfatter ikke fødevaresektoren. På samme side står der: "Som et af de første pensionssekskaber i Danmark begyndte vi i 2020 på at måle vores investeringer i børsnoterede aktier op mod MSCI bæredygtigt benchmark (MSCI ACWI Climate Change Index). Det betyder konkret, at vores valg af investeringer afspejler, hvilke sekskaber der indgår i dette bæredygtige klimaindeks og bidrager til at understøtte den grønne omstilling." Jf. Anbefaling 8 opfordrer vi PenSam til at blive skarpe i det plantebaserede marked med henblik på at investere direkte i bæredygtige fødevareselskaber. I Rapport om Samfundsansvar 2023 beskrives det, at Pensam deltager i Climate Action 100+ (s. 21) og i Årsrapport 2023, at de har tilsluttet sig klimainitiativet Paris Aligned Investment Initiative (PAII) (s. 21).

Interne tiltag: Vegetarisk mandag og generelt mindre kød

I deres egen kantine er der vegetarisk om mandagen og generelt meget mindre kød, fortæller Head of ESG på mødet. Jf. Anbefaling 10 anbefaler vi PenSam at arbejde henimod at servere grøn mad i kantine hver dag og gøre det planterige måltid til standardvalget. Hertil bør kantine sætte reduktionsmål for animalske fødevarer. Når plantebaseret mad normaliseres blandt medarbejdere, kan det potentielt sprede ringe i vandet, også helt ind i pensionssekskabernes kerneforretning.



sampension

- 1 **Fødevarerproduktion indtænkes i investeringsstrategien**
Fødevarerproduktion er omfattet af pensionskabets reduktionsmål integreret i klimastrategien
- 0 **Investeringer i plantebaseret fødevarerproduktion**
Ingen konkrete investeringer i plantebaseret fødevarerproduktion.
- 0 **Aktivt ejerskab for plantebaseret omstilling**
Fremgår ingen liste over dialoger.
- 0 **Frasalg og eksklusion af animalske fødevarerproducenter**
Ingen frasalg af animalske fødevarerproducenter
- 0 **Viden om fødevarerproduktion**
Ikke medlem af FAIRR og ingen ressourcer afsat til at opbygge viden om fødevarersektoren
- 1 **Fokus på relaterede emner**
Har investeret markant i biodiversitetsgenopretning, hvor bl.a. drænedede områder til landbrug og kvæghold genoprettes til vådområder.
- 0 **Interne tiltag**
Ingen grønnere tiltag i kantinen

sum 2

Kontakt og dialog

Vi holdt møde d. 29. februar 2024 med SamPensions Head of ESG. Sampension sendte senere et udfyldt spørgeskema. På mødet oplevede vi et højt refleksionsniveau, en interesse for området og et ønske om at forstå motivet bag rapporten og dens hovedpointer. Head of ESG understregede, at der ligger en vigtig opgave i at forklare, hvad det er for en proces, pensionskaberne og samfundet skal igennem hen over de næste 20-30 år og anbefalede os ligesom andre pensionskaber at forankre fødevarerproduktion i biodiversitetsagendaen, da brug af arealer både står for dels udledningsproblematikken, dels biodiversitetstab.

Analyse af dokumentation

Investeringer i fødevarerproduktion på 1,67 mia. kr.

Sampension-fællesskabet består af flere pensionskaber med forskellige bestyrelser, hvorfor Sampension omtales i flertal flere steder i analysen. På mødet pointerede Head of ESG, at klima er mere modent end biodiversitetsområdet, men at grebene brugt klimamæssigt også kan anvendes strukturelt på biodiversitet. Desuden blev det diskuteret, at biodiversitetsproblematikken, og herunder de negative effekter af den måde vi producerer fødevarer på, kun kan løses, hvis den er forankret i alle dele af samfundet. I spørgeskemaet opgør Sampension sin portefølje inden for fødevarerproduktion således: "Pensionsvirksomhedernes investeringer i direkte og indirekte fødevarerproduktion udgør ca. 1,67 mia. opgjort med udgangspunkt i GICS-sektorerne (sub-industries) "agricultural products & services" (9 mio.), "fertilizers & agricultural chemicals" (225 mio.), "packaged foods & meats" (1,43 mia.). Foranstående opgjort for aktivklasserne børnoterede aktier og private equity fonde. Pensionsvirksomheden investerer ikke i landbrug." Sampension har således relativt store investeringer i fødevarersektoren, hvoraf hovedandelen ligger i indpakkede varer, som principielt både kan være kød, produkter indeholdende animalske ingredienser eller være helt plantebaserede fødevarer. Jf. anbefaling 4 bør Sampension gennem sit aktive ejerskab presse på for flere plantebaserede ingredienser og kødalternativer samt, jf. anbefaling 5, stoppe nye investeringer i industriel animalsk produktion.

Klimamål: Omhandler ikke fødevarersektoren

På hjemmesiden under "Klimamål og stier til net zero 2025" beskriver Sampension de overordnede rammer for deres klimahandlingsplan, hvoraf to af punkterne lyder: "1) Delmålene skal inkludere "stier til net zero" for

relevante emissions-tunge sektorer, 2) Handlingsplanen skal understøtte, at Sampension-fællesskabet aktivt deltager i omstillingen til en klimamæssigt bæredygtig økonomi ved løbende at afsøge mulighederne for investering i en grøn omstilling." Med hensyn til punkt 1 bør et delmål være at omstille fødevarersektoren mod en mere plantebaseret produktion, jf. anbefaling 1 og 3. Hvad angår punkt 2 bør Sampension afsøge mulige investeringer i plantebaseret fødevarerproduktion, når de ønsker at investere i grøn omstilling, jf. anbefaling 6.

Ansvarlige investeringer: Fokus på biodiversitet herunder genoprette drænedede områder til landbrug og kvæghold

I "Redegørelse for Samfundsansvar 2022" skriver Sampension: "Bestyrelserne har nedsat et tværgående udvalg, der drøfter de sociale, miljø- og selskabsmæssige overvejelser ved investeringsbeslutninger med henblik på at opnå enighed om de principper, der skal indgå i pensionsvirksomhedernes politik for ansvarlige investeringer" (s. 15). I dette tværgående udvalg bør der også sidde en repræsentant, der har indgående viden om fødevarerområdet, jf. anbefaling 9. I en nyhed skriver Sampension, at de investerer 364 mio. kr. i en amerikansk fond, Ecosystem Investment Partners V, der "gennemfører miljøgenopretningsprojekter i primært vådområder, der er blevet drænet til f.eks. landbrug og kvæghold."

Eksklusionsliste omfatter ikke fødevarerproducenter

På mødet udtrykte Head of ESG, at eksklusionslister er en gammeldags måde at tilgå forandring på, og at de strukturelle forandringer sker ved at lægge pres på selskaberne indefra, og at der efter hans opfattelse er evidens for, at investorpres virker. På Sampensions eksklusionsliste fremgår ingen fødevarerproducenter.

Ikke et særskilt grønt produkt, og udfordringer relateret til at investere i mindre virksomheder

På mødet diskuterede vi også muligheden for at investere i plantebaserede fødevarer. I dag har Sampension ikke et særskilt grønt produkt, men fokuserer på omstilling af hele porteføljen, forklarede Head of ESG og udtrykte, at Sampension er interesserede i biodiversitetsløsninger på den præmis, at det også forvaltningsmæssigt er fornuftigt. Rent risikostyringsmæssigt og regulatorisk udtrykte Head of ESG dog, at det ville være svært at investere i fx 100 små startups kontra et stort børsnoteret selskab. Dette forklarede han med, dels at det plantebaserede marked ikke er så modent, og dels at omkostningerne til at identificere, måle, overvåge, forvalte, kontrollere og rapportere om de risici, der er knyttet til de enkelte investeringer, stort set er de samme uanset, om der er tale om en lille eller en stor investering.

Opgør CO2-aftryk på sektorniveau, herunder landbrug- og fødevarerektoren

I spørgsmålet, om pensionskassen opgør CO2e-udledning specifikt fra investeringer i landbrugs- og fødevarerektoren, skriver de: "CO2e-udledningen opgøres på sektorniveau, herunder for "consumer staples" og "materials", hvori de tre sub-industries ["agricultural products & services", "fertilizers & agricultural chemicals" og "packaged foods & meats"] indgår. Pensionsvirksomhedens klimastrategi hviler på scope 1 og 2." Sampension opgør således CO2e-udledning specifikt fra investeringer i landbrug- og fødevarerektoren. På mødet diskuterede vi, at der pt ikke er EU-regulering specifikt på plantebaserede fødevarer, men at dette bl.a. er et spørgsmål om (u)modenhed. På sigt kunne det være fordelagtigt, at EU også sætter nogle parametre for fødevarerområdet, som fødevareraktiviteter kunne måle på. I den forbindelse vil vi gerne understrege vigtigheden i at

indregne scope 3 i klimastrategien, da dette har stor betydning i forhold til at få fx supermarkeder og webshops til at tage ansvar.

Mål om CO2e-reduktion i hele porteføljen: Omfatter også fødevarerektoren

På spørgsmålet om, hvorvidt Sampension har KPI'er for at nedbringe CO2e i investeringer inden for landbrug og fødevarereproduktion, svarer pensionskassen således: "Pensionsvirksomheden har målsætninger for reduktion af CO2e for den samlede portefølje (reduktion på 45% for perioden 2020-2030 og netto nul i 2050). For at udmønte disse i praksis er der etableret en klimastrategi, hvor der bl.a. er formuleret stier med årlige reduktionsmål for de enkelte sektorer i investeringsuniverset, herunder sektoren "consumer staples" der omfatter fødevarereproduktion (sub-industries "agricultural products & services" og "packaged foods & meats") og sektoren "materials" (sub-industry "fertilizers & agricultural chemicals")" Fødevarereproduktion er således en del af Sampensions målsætning om CO2e-reduktion.

Kommende biodiversitetsstrategi: Uklart, hvad der skal indgå

I spørgeskemaet skriver Sampension, at "der er truffet beslutning om at etablere en strategi for arbejdet med biodiversitet i investeringerne, hvilket bl.a. vil fremgå af årsrapporteringen for 2023." Dette er et positivt første skridt, og vi opfordrer til, jf. anbefaling 3, at indtænke plantebaseret fødevarereproduktion i deres biodiversitetsstrategi fra start. I "TCFD-rapport 2022" skriver Sampension: "Sampensions Net Zero 2050 commitment understreger Sampensions forpligtelse til at håndtere klimarelaterede investeringsrisici i investeringsporteføljen, til gavn for kunder og medlemmer" (s. 1). På mødet anbefalede Head of ESG os at udfolde problematikkerne og løsningerne relateret til fødevarereproduktion med henblik på at tilvejebringe brugbar information og for-

slag, som pensionskassen kan omsætte i praksis på deres område, hvorfor vi har lavet 10 konkrete anbefalinger til handling.

Efteruddannelse omfatter ikke fødevarereproduktion

I spørgeskemaet besvarer Sampension spørgsmålet om efteruddannelse således: "Ansvarlig fødevarereproduktion anses for at være en delmængde af det overordnede fokus på klima og biodiversitet. Der er ikke afholdt specifikke seminarer/workshops med omstilling fra animalsk til plantebaseret fødevarereproduktion som selvstændigt tema."

Interne tiltag: Ingen grønnere tiltag i kantine

Ifølge besvarelsen af spørgeskemaet har Sampension ikke en CSR-politik, som indeholder målsætninger for mere plantebaseret mad. Jf. anbefaling 10 bør Sampension opsætte mål for at få en grønnere kantine og reduktion af CO2e-udslip ved at minimere forbruget af kød og andre animalske produkter.





- 1 **Fødevarerproduktion indtænkes i investeringsstrategien**
Det anerkendes, at animalsk produktion har en væsentlig negativ påvirkning på klima- og biodiversiteten og er den primære årsag til afskovning.
- 1 **Investeringer i plantebaseret fødevarerproduktion**
Investeret i et plantebaseret fødevarerelskab gennem 1GT-fonden.
- 2 **Aktivt ejerskab for plantebaseret omstilling**
Fokuserer på fødevarersektoren i sit aktive ejerskab både internt og via internationale tilslutninger og har haft dialoger med et væsentligt antal fødevarerelskaber.
- 0 **Frasalg og eksklusion af animalske fødevarerproducenter**
Ingen frasalg af animalske fødevarerelskaber.
- 2 **Viden om fødevarerproduktion**
Er medlem af FAIRR via samarbejdspartner, der foretager størstedelen af selskabsdialogerne. Desuden har medarbejdere og CEO'en fået oplæg i biodiversitet med koblingen til animalsk fødevarerproduktion.
- 2 **Fokus på relaterede emner**
Har lanceret en helhedsplan for biodiversitet og sætter fokus på afskovning via Spring.
- 1 **Interne tiltag**
Tilbyder et grønt måltid som alternativ til kød.

sum 9

Kontakt og dialog

P+ tog imod tilbuddet om et indledende møde, og dialogen var med en ESG-medarbejder, der også var biodiversitetsansvarlig. Generelt oplevede vi et højt refleksionsniveau på området, og koblingen mellem biodiversitet og fødevarerproduktion blev anerkendt. Vi modtog et udfyldt spørgeskema efter mødet.

Analyse af dokumentation

Biodiversitet som hovedopgave

På mødet forklarede ESG-medarbejderen, at P+ i 2022 besluttede, at biodiversitet skulle være en hovedopgave for arbejdet med ansvarlige investeringer i 2023. ESG-teamet er gennem tiden blevet fordoblet fra to til fire medarbejdere, herunder en biodiversitetsansvarlig, som vi havde dialogen med, og dedikerede ESG-ressourcer i risikoafdelingen. Generelt er det tydeligt, at P+ har tænkt over bæredygtighed i deres profil, og bæredygtighedsemner indgår flere steder på deres hjemmeside og i deres rapporter, også som egentlige initiativer. Tiltagene omfatter mest klima, fx eksklusion af alle fossile selskaber i deres bæredygtighedsprodukt P+-Bæredygtig, og der nævnes ikke mange detaljerede tiltag relateret til fødevarerproduktion, men biodiversitet er i pipeline.

Del af internationale naturinitiativer, hvor fødevarer allerede er et fokusområde

På hjemmesiden under "P+ styrker indsatsen for biodiversitet" beskrives de to internationale investorsamarbejder, Spring og Nature Action 100, og det oplyses, at P+ foreløbig har fravalgt syv selskaber grundet deres negative indvirkning på biodiversiteten. ESG-medarbejderen forklarede, at fødevarerproduktion allerede er et fokusområde i de internationale initiativer. Vi opfordrer til, at P+ i regi af de internationale initiativer lægger vægt på, at dette fokusområde bør arbejde for en plantebaseret omstilling af fødevarerområdet og fx ikke for teknologiske løsninger inden for det intensive animalske landbrug. Endelig i "Rapport om Samfundsansvar 2023" står der, at P+ er en del af det klimarelaterede initiativ Climate Action 100+ sammen med 700 andre investorer, hvor der er udvalgt 170 virksomheder, der føres aktivt ejerskab med (s. 15).

Biodiversitetstiltag styrket gennem internationale initiativer: Fødevarer indgår

På deres hjemmeside i nyheden "P+ styrker indsatsen for biodiversitet" står der: "P+ har lanceret en helhedsplan for arbejdet med biodiversitet og styrket sit aktive ejerskab med fokus på biodiversitet og afskovning igennem de to internationale investorsamarbejder, Spring og Nature Action 100 [...] P+ har i flere år været i dialog med udvalgte virksomheder inden for blandt andet farmaci, fødevarer og forbrugsvarer om deres indvirkning på og afhængighed af biodiversitet. Nu sætter vi yderligere fart under vores aktive ejerskab igennem Nature Action 100 og Spring, og vi er allerede i dialog med over 180 virksomheder via vores samarbejdspartnere," siger Jasper Riis i nyheden.

Biodiversitet som løftestang for fødevarerområdene

Som svar på spørgsmålet om, hvorvidt P+ har en investeringsstrategi for deres investeringer i selskaber inden for landbrug og fødevarer, skriver pensionselskabet: "For P+ falder arbejdet med landbrug og fødevarerproduktion under temaet miljømæssige karakteristika og mere konkret miljø og biodiversitet." Denne holdning kom også frem på mødet, hvor ESG-medarbejderen så arbejdet med biodiversitet som en mulig løftestang for (plantebaseret) fødevarerproduktion og landbrug.

Investeringer i fødevarer og landbrug på ca. 800 mio. kr.

I besvarelsen af spørgeskemaet har P+ opsat en tabel, der viser beholdningen i P+'s børsnoterede aktieportefølje inden for fødevarerproduktion og landbrug. Samlet investerer P+ i ca. 75 selskaber, der i bred forstand opererer inden for fødevarer og landbrug, til en samlet sum på små 800 mio. kr. Selskaberne er bl.a. filtreret gennem GICS, Global Industry Classification Standard, der er en branchetaxonomi til brug for den globale finansielle sektor.

GICS-strukturen består af 11 sektorer, 25 industrigrupper, 74 industrier og 163 underbrancher. En underbranche kunne fx være "Agricultural Products & Services" eller "Agricultural & Farm Machinery". På mødet diskuterede vi muligheden for at kunne benytte GICS til at tage eller underkategorisere typen af landbrugsvarer til også at angive, om disse er henholdsvis plantebaserede eller animalske. En udfordring er naturligvis at gennemskue et selskabs aktiviteter helt ned på ingrediensliste-niveau, så det vil nok kræve oplysninger fra virksomheder med estimater på, hvor stor en del af deres produkter og/eller ingredienser, der er henholdsvis animalske og plantebaserede. Dog vil et generelt øget fokus på scope 3-emissioner hos virksomheder gøre dette mere transparent med tiden.

Et vindende bæredygtighedsprodukt: Inkluderer "Sustainable agriculture"

I 2023 vurderede investeringsekspert Nicolaj Holdt Mikkelsen en række bæredygtige investeringsprodukter på tværs af selskaber, hvor "P+ Bæredygtig" performede bedst ifølge artiklen "Bedste pensionsselskab leverer tre gange bedre afkast end bundproppen i 2023". På P+'s hjemmeside under Ansvarlige Investeringer – P-Bæredygtig beskrives produktet således: "Vi frasorterer helt en række selskaber og sektorer i P+ Bæredygtig. Det gælder blandt andet våben, tobak, alkohol og fossile brændsler [...] Vi er mere utålmodige med vores aktive ejerskab i P+ Bæredygtig. Hvis selskaberne ikke viser fremskridt, vil vi hurtigere frasortere selskaberne fra porteføljen [...] Når vi stiller skrappe bæredygtighedskrav, vælger vi nogle investeringer fra. Derfor indeholder P+ Bæredygtig færre aktier end vores standardprodukt. Hvor P+ Livscyklus indeholder ca. 2500 aktier, indeholder P+ Bæredygtig kun ca. 500 særligt udvalgte aktier." ESG-medarbejderen oplyste, at selskaber identificeret i "Sustainable Agriculture" også ligger under "P+ Bæredygtig". Sustainable agriculture kan

dog også omfatte animalsk produktion. Produktet er et fint første skridt, men jf. Anbefaling 7 opfordrer vi P+ til målrettet at investere direkte i plantebaserede investeringer i denne portefølje.

Fødevarerektorens negative indvirkning på biodiversitet anerkendes

I "Rapport om Samfundsansvar 2023" skriver P+, at de i 2024 vil "gå i direkte dialog med danske selskaber, der arbejder inden for en af de sektorer, der har den største indvirkning på naturen og biodiversiteten [...] medicinalindustrien, bioteknologi og fødevarer" (s. 51). Det bliver dog ikke mere konkret end det. I samme rapport, hvor P+'s nye helhedsplan for biodiversitet beskrives, står der dog, at via deres tilslutning til Spring, der ledes af det FN-støttede PRI, vil det aktive ejerskab have særligt fokus på afskovning og jordforringelse (s. 25). Jf. Anbefaling 2 opfordrer vi P+ til at implementere de høje risici ved animalsk fødevarerproduktion i deres risikovurderinger, da denne produktionsform er den væsentligste kilde til afskovning.

Frasalg af selskaber: Ingen fødevarerproducenter

I "Rapport om Samfundsansvar 2023" beskrives det, at biodiversitet er blevet en selvstændig fravalgsårsag, hvor denne fravalgsårsag tidligere hørte under den bredere betegnelse "miljø" (s. 26). På hjemmesiden under "Aktivt ejerskab og fravalg" kan P+'s fravalgsliste downloades. De primære årsager til fravalg dækker i de fleste tilfælde olie, gas og kul samt menneskerettigheder. I "P+ styrker indsatsen for biodiversitet" står der dog, at "P+ har foreløbigt fravalgt syv selskaber på grund af deres negative indvirkning på biodiversitet." Frasortering af initiativer og aktører, der ikke vurderes som bæredygtige, er generelt et fokus i "Rapport for Samfundsansvar 2023", men ikke positivt. Aktivt tilvalg af virksomheder omfattes i stedet i bl.a. fonden 1GT.

1GT-fond investerer i plantebaseret convenience

I "Rapport om Samfundsansvar 2023" skriver P+, at de har investeret 500 mio. kr. i fonden 1GT, der skal forhindre udledningen af 1 mia. ton CO2 inden udgangen af 2050 (s. 12). Fonden skal have et bæredygtighedsformål, da den er klassificeret under artikel 9 i EU's Disclosureforordning. En af investeringerne i fonden var i engelske Huel, der producerer plantebaserede convenience-produkter (s. 12). Derfor leverer P+ på Anbefaling 7, da de via 1GT investerer direkte i plantebaserede løsninger. Huel er også et glimrende eksempel på en virksomhed, der kunne tilføjes i et plantebaseret investeringsprodukt, jf. Anbefaling 9.

Aktivt ejerskab: Omfatter fødevarer-selskaber

På mødet talte vi om, at størstedelen af dialogen med selskaberne i P+'s portefølje foretages af det engelske konsulenthus EOS (Equity Ownership Services). På hjemmesiden under "Aktivt ejerskab og fravalg" oplyser P+ en liste med eksempler på selskaber, EOS har været i dialog med. Ud af de ca. 5.000 dialoger udgør sub-themet Biodiversity and Sustainable Food Systems 241 af sagerne. For at tage et eksempel har EOS haft dialog med Kraft Heinz Co om hovedtemaet Supply Chain Deforestation, Land Use & Biodiversity Policy & Strategy med subtemaet Biodiversity and Sustainable Food Systems. Andre hovedtemaer er eksempelvis Sustainable Proteins, Regenerative Agriculture, Deforestation og Animal Testing, hvilket er relativt konkrete og håndgribelige emner inden for fødevarerområdet. I P+'s besvarelse af spørgeskemaet skriver de: "I 2023 har vores samarbejdspartner EOS været i dialog med 173 selskaber under emnet "biodiversitet og sustainable food systems" og "antimicrobial resistance", hvor landbrug og fødevarerproduktion falder under." Proportionelt burde denne gruppe på sigt fylde endnu

mere på listen over dialoger, som foretages med selskaberne i P+'s portefølje, jf. Anbefaling 4, og derfor bør P+ bringe dette og denne analyse videre til EOS.

Biodiversitet er nyt og svært håndgribeligt: Der mangler data og viden

Ligesom andre pensionsselskaber udtrykte P+ også, at biodiversitet er et nyt arbejdsområde, og at biodiversitet er svært at gøre konkret og målbart. Til gengæld er deres samarbejdspartner EOS engageret i FAIRR-netværket. I besvarelsen af spørgeskemaet skriver pensionsselskabet: "P+ har tre klimamål som gælder på tværs af porteføljen og dermed også for investeringer inden for landbrug og fødevarerproduktion. Målene er: (1) 45% CO2 reduktion i porteføljen i 2025 og 65% i 2030, (2) aktivt ejerskab med de største CO2-udledere i porteføljen, og (3) 15% af formuen skal være investeret i klimavenlige investeringer i 2030 [...] Herunder er der flere af målene, der vedrører landbrug og fødevarerproduktion i bred forstand f.eks. (1) bæredygtig anvendelse og beskyttelse af vand- og havressourcer, (2) forebyggelse og bekæmpelse af forurening og (3) beskyttelse og genopretning af biodiversitet og økosystemer. Dvs. at P+'s mål om klimavenlige investeringer er rettet mod at understøtte disse emner eller som minimum ikke at gøre skade på det/forværre det." Med hensyn til at nå disse målsætninger bør fødevarerområdet indtænkes, jf. Anbefaling 4.

Efteruddannelse – også af CEOen

I besvarelsen af spørgeskemaet skriver P+: "P+ har f.eks. i januar 2024 haft en biodiversitetskonsulent ude for at holde et oplæg for hele investeringsafdelingen, samt CEO, vedrørende vigtigheden af håndtering af biodiversitetskrisen, samt dens påvirkninger og afhængigheder for P+'s investeringer. Her blev det også understreget, at landbrugs- og fødevarerproduktion har en stor betydning, og at transitionen af bl.a. denne er relevant for

at afbøde krisen.” Det er meget positivt, at hele investeringsafdelingen og CEO'en også efteruddannes, og ikke blot ESG-teamet, så hele organisationen opnår det nødvendige vidensniveau.

Interne tiltag: Vegetariske muligheder hver dag

I forhold til interne tiltag skriver P+ i besvarelsen af spørgeskemaet: "P+ har ikke en separat CSR-politik med målsætninger for fødevarer. Der er hver dag en vegetarisk mulighed for frokost i kantinen både i form af hovedret og tilbehør." Jf. Anbefaling 10 kan de med fordel arbejde for endnu mere plantebaseret mad i kantinen og sætte reduktionsmål for kød- og mejeriforbruget.



Dialogmøde med Forsikring & Pension

Sideløbende med analysearbejdet havde vi et dialogmøde d. 12. april med Tom Vile Jensen, der er underdirektør i brancheorganisationen Forsikring & Pension (F&P). På mødet fortalte underdirektøren om F&Ps arbejde med den grønne dagsorden og om deres indsatser inden for biodiversitet, som er i sin vorden.

Overordnet fokuserer F&Ps medlemmer, pensions- og forsikringselskaberne, på to områder, nemlig temperaturstigninger (nedbringelse af CO2) og arealanvendelse, forklarede underdirektøren. Arealanvendelse fokuserer i al væsentlighed på byggeri og ejendomme og ikke arealforbrug til fødevarerproduktion, herunder afskovning til foderproduktion.

Til gengæld har F&P identificeret 5 områder på tværs af forsikrings- og pensionselskaberne, hvor der med fordel kan gøres en indsats, og her fremgår landbrug/fødevarerhverv.

Biodiversitetspartnerskabet kom også på tale, da underdirektøren er en aktiv del af det nyoprettede regeringsinitiativ, som i juni 2024 forventes at publicere et katalog med anbefalinger, hjælpeværktøjer og opfølgning til, hvordan F&Ps medlemmer, det offentlige og forskningsområdet bør handle på biodiversitetsområdet. Afskovning er en del af rapporten, imens fødevarerproduktion ikke specifikt er adresseret som en del af anbefalingerne.

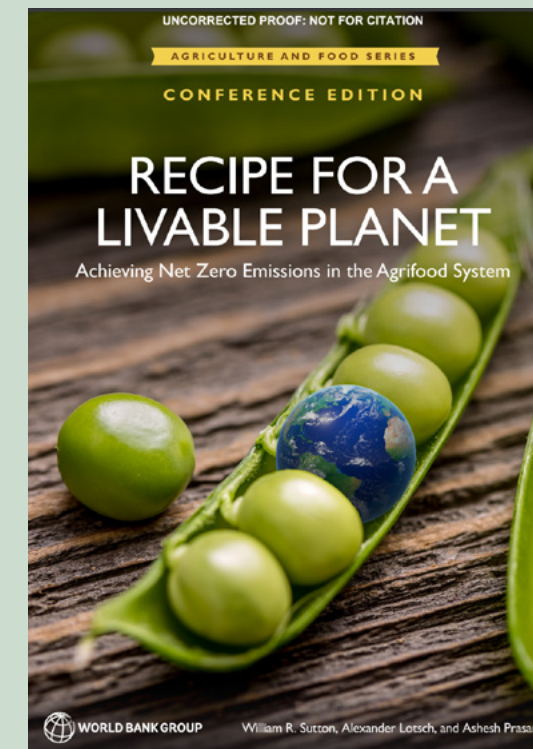
På mødet opfordrede vi til, at fødevarerområdet og en plantebaseret omstilling af denne bliver et prioriteret indsatsområde i Biodiversitetspartnerskabet, og at der formuleres en konkret anbefaling til de danske virksomheder om at reducere deres klima- og biodiversitetsaftryk på fødevarerområdet, da denne sektor har den største indvirkning på biodiversiteten.



Inspiration til videre læsning

Klik på titlerne nedenfor eller på rapporterne til højre for at læse dem.

- *A new land dividend: The opportunity of alternative proteins in Europe (2024)*
- *Creating a sustainable food future: A Menu of Solutions to Feed Nearly 10 Billion People by 2050 (2019) (afbildet)*
- *The Environmental Sustainability of Plant-Based Dietary Patterns: A Scoping Review (2023)*
- *Feeding climate and biodiversity goals with novel plant-based meat and milk alternatives (2023)*
- *Food for Thought: The Protein Transformation (2021) (afbildet)*
- *The Food Service Playbook for Promoting Sustainable Food Choices (2024)*
- *Food system impacts on biodiversity loss (2021)*
- *Proactive conservation to prevent habitat losses to agricultural expansion (2021)*
- *PAN International's position paper on plant-based meat products (2023)*
- *Recipe for a livable planet: Achieving Net Zero Emissions in the Agrifood System (2024) (afbildet)*
- *Preventing the next pandemic – Zoonotic diseases and how to break the chain of transmission (2020)*
- *Still Butchering The Planet: The big-name financiers bankrolling livestock corporations and climate change (2024) (afbildet)*
- *The Untapped Climate Opportunity in Alternative Proteins (2022)*



Initiativer relevante for finanssektoren

FAIRR-netværket

FAIRR (Farm Animal Investment Risk and Return) er et internationalt netværk, der er førende inden for datadrevet ESG-analyse af den globale fødevarerektor. FAIRR sætter ESG-risiciene ved den industrialiserede animalske fødevarereproduktion på agendaen og har publiceret den eneste globale benchmarking inden for fødevarerområdet *The Collier FAIRR Protein Producer Index*. Benchmarkingen har til formål at vurdere de største proteinproducenters ESG-performance.

Disclosureforordning

Målpunkter om investeringers vigtigste negative bæredygtighedsvirkninger (Principal Adverse Impacts) er indført gennem EU's Disclosure-forordning (SFDR).

Artikel 9 under Disclosureforordningen: Investeringer skal have et bæredygtighedsformål, og investeringer i fonden skal bidrage til formålet. Desuden skal fondene leve op til oplysningskrav om investeringernes påvirkning af klima, biodiversitet, miljø, osv.

Climate Action 100+

Climate Action 100+ er et internationalt investorsamarbejde, der fører aktivt ejerskab med verdens største CO2-udledende selskaber. Formålet er at få selskaberne til at reducere deres CO2-udledninger, håndtere klimarelaterede finansielle risici og forbedre deres klimarapportering for at skabe langsigtet værdi til gavn for både aktionærene og den grønne omstilling. 12 ud af de 170 virksomheder, der indgår dialog med, vedrører forbrugsvarer og -services.

TNFD – Task Force for Nature-related Financial Disclosures

TNFD er et globalt initiativ, der hjælper virksomheder med at rapportere og handle på forskellige faktorer relateret til naturen. I 2023 lancerede TNFD et globalt rapporteringsværktøj, som virksomheder kan bruge til at opgøre deres aftryk på og afhængighed af naturen. Værktøjet vil bl.a. gøre det lettere for banker og investorer at lede penge over i virksomheder, der ikke skader biodiversiteten. TNFDs værktøj omfatter også landbrug og fødevarer, og der er lavet en *sektorguide for fødevarer og landbrug*. I sektorguiden står der eksempelvis, at for at få det fulde billede af vandforbruget ved animalsk produktion skal vand brugt til foder også medregnes, da *denne del af værdikæden kræver det største vandforbrug*, såvel som vandforbruget til rensning af anlæg, nedkølingssystemer og drikkevand til dyrene. Værktøjet kan udvikle sig til at blive det internationale rammeværk for integration af naturrelaterede risici og muligheder.

Nature Action 100

Nature Action 100 er et investordrevet dialoginitiativ, hvis formål er at samle globale investorer om at gå i dialog med de selskaber i verden, som er mest afhængige af og har størst påvirkning af naturen. Det drejer sig navnlig om selskaber indenfor bioteknologi og lægemidler, kemi, føde- og drikkevarer, forbrugsgoder, detailhandel, skovdrift og indpakning samt minedrift.

Science Based Targets initiative (SBTi)

Science Based Targets initiative (SBTi) er et non-profit initiativ, hvor virksomheder kan fastsætte og få valideret klimamål, der stemmer overens med klimavidenskaben og bidrager til opnåelsen af FN's Parisaftale. Bag initiativet står FN's Global Compact, WWF, CDP og WRI. Siden 2015 har mere end 1.000 virksomheder tilsluttet sig initiativet. Det forventes, at SBTi til sommer 2024 vil fremsætte anbefalinger inden for biodiversitet og dyrevelfærd.

UN-Convened Net-Zero Asset Owner Alliance

Net-Zero Asset Owner Alliance blev lanceret på FN's Klimatopmøde i New York den 23. september 2019. Koalitionens medlemmer tilslutter sig målsætningen om at gøre deres investeringsporteføljer klimaneutrale senest i 2050, samt at arbejde for at begrænse temperaturstigningen til maksimalt 1,5°C, og at efterleve Parisaftalens Artikel 2.1c. 5 ud af de 10 pensionselskaber, der er i scope for denne rapport, er medlemmer, konkret Danica Pension, Industriens Pension, P+ Pension Fund for Academics, PensionDanmark og PFA.

EU-taksonomiens miljømål

EU-taksonomien, også kaldet taksonomiforordningen, trådte i kraft i januar 2022 og er et klassificeringssystem baseret på fælles definitioner af bæredygtighed. Det betyder, at når en økonomisk aktivitet er miljømæssig bæredygtig, vil den udgøre et væsentligt bidrag

til mindst ét af EU's klima- og miljømål. EU's taksonomiforordning definerer seks klima- og miljømål, som økonomiske aktiviteter kan bidrage væsentligt til for at blive klassificeret som klima- og miljømæssigt bæredygtige:

- Modvirkning af klimaændringer
- Tilpasning til klimaændringer
- Bæredygtig anvendelse og beskyttelse af vand- og havressourcer
- Omstilling til en cirkulær økonomi
- Forebyggelse og bekæmpelse af forurening
- Beskyttelse og genopretning af biodiversitet og økosystemer

Plantebaseret fødevarereproduktion leverer på fire af de seks mål, da denne produktionsform har et meget lavere klimaaftryk af den animalske (1), kræver et langt mindre vandforbrug (3), forurener væsentligt mindre (5) og giver plads til mere biodiversitet (6).

CSRD-direktivet

Corporate Social Responsibility Directive (CSRD) er et EU-direktiv, der stiller krav om, at bestemte virksomheder skal rapportere om deres arbejde med bæredygtighed. Målet med CSRD er at ensrette rapporteringen og øge gennemsigtigheden på bæredygtighedsområdet, så investorer, civilsamfundets aktører og andre interessenter bedre kan vurdere virksomheders bæredygtighed. CSRD-direktivet opstiller rapporteringskrav for biodiversitet og økosystemer for store og børsnoterede virksomheder med aktiviteter i EU. Fra regnskabsåret 2024 skal de første virksomheder rapportere på direktivet. Vores håb er, at disse europæiske retningslinjer vil få arbejdet med

den plantebaserede omstilling af fødevarerproduktionen på skinner.

EFRAG

EFRAG er etableret som teknisk rådgiver for EU Kommissionen og skal varetage interesserne både vedrørende den finansielle rapportering og rapportering om bæredygtighed. EFRAG står for udarbejdelsen af de standarder, der skal anvendes i rapporteringen om bæredygtighed, under navnet European Sustainability Reporting Standards (ESRS). ESRS omfatter et fuldt sæt af standarder vedrørende miljø og sociale forhold samt selskabsledelse (Sector-Agnostic Standards).

EUDR

EUDR forpligter virksomheder til at sikre, at en række produkter, der handles med i EU, ikke har ledt til skovrydning og skovforringelse verden over efter 31. december 2020. Dette gælder fx produktion af soja (som går til foder), palmeolie, kaffe, kakao, naturgummi, kvæg og træ. Store- og mellemstore virksomheder skal leve op til EUDR-kravene d. 30. december 2024.

Klimapartnerskabet for finanssektoren

Finanssektorens klimapartnerskab omfatter Forsikring & Pension, Finans Danmark, DVCA og Fondsmæglerforeningen, der i 2020 udgav sin *køreplan*. En af anbefalingerne til regeringen er "Nye finansieringskonstruktioner: Danmarks Grønne Investeringsfond skal samarbejde med virksomheder om at tilbyde ESCO-løsninger. Lån med vækstkaution skal tilbydes til bæredygtig omstilling af landbrug" (s. 12). Desværre kigger køreplanen kun på teknologiske løsninger inden for den animalske produktion, "fx investering i gylleforsuringsanlæg, hyppig gylleudslusning og

andre staldteknologier, udstyr til præcisionslandbrug og andet markudstyr med dokumenteret effekt mv" (s. 23). En plantebaseret omstilling af vores landbrug og fødevarerproduktion bør være førsteprioritet i Klimapartnerskabet for finanssektoren i stedet for teknologiske løsninger, der pt er på dagsordenen.

Miljøministeriet opretter et biodiversitetspartnerskab

I 2023 oprettede miljøministeriet *Biodiversitetspartnerskabet*; et nyt partnerskab, der skal styrke virksomheders frivillige indsats for at beskytte naturen. Partnerskabet skal udarbejde miljøanbefalinger. Under udarbejdelsen af denne rapport havde vi møde med både FinansDanmark og Forsikring&Pension. På møderne fik vi italesat, at biodiversitetspartnerskabet bør skubbe på for, at fødevarerproduktion og en plantebaseret omstilling af denne bliver et prioriteret indsatsområde og en konkret anbefaling til de danske virksomheder for at reducere deres klima- og biodiversitetsaftryk.



Andre organisationer sætter også spot på pensionssektoren

Aktivt ejerskab: Pensionselskaberne stemmer ikke nok for klimavenlige tiltag

I 2024 udgav Ansvarlig Fremtid en rapport, *How Danish Pension Funds voted on Climate in 2023*, der viser et mismatch mellem pensionselskabernes offentlige udmeldinger om at udøve effektivt aktivt ejerskab og deres faktiske støtte til klimaforslag. "Fraværet af ambitiøse stemmeafgivelser inden for klima vedrører både pensionselskabernes manglende støtte til aktionærforslag samt afstemninger om besættelse af bestyrelsesposter. Herudover afstår mange pensionselskaber fra at holde banker ansvarlige for deres klimaforpligtelser," skriver Klimabevægelsen i Danmark på Facebook. I rapporten fremhæves AkademikerPension og Sampension for at være længst fremme med strategisk at eskalere aktivt ejerskab gennem stemmeafgivning på generalforsamlinger.

Der er delte meninger om effektiviteten af aktivt ejerskab. I en *artikel*, der omtaler rapporten, udtrykker professor Peter Løchte Jørgensen fra Aarhus Universitet, at der er forskning, der taler for, at det kan gøre en større forskel at blive i ejerkredsen og tage dialogen. Det kræver et meget stort ejerskab, før truslen om at sælge fra har en betydning, mener han. Omvendt er det ifølge professor Andreas Rasche fra Copenhagen Business School svært at finde eksempler på, at de store olieselskaber for alvor har skiftet retning på grund af aktionærpres.

EU finansierer naturødelæggende virksomheder

I 2024 udkom rapporten *"Financing nature destruction"*, der er udgivet af Greenpeace International, Milieu Defensie (Friends of the Earth Netherlands) and Harvest. Rapporten viser, at 135 nøgleaktører i sektorer med høj risiko for negativ påvirkning af økosystemer har modtaget mere end en femtedel af deres samlede globale kredit siden Paris-aftalen i 2015, og lige under en tiendedel af deres nuværende globale investeringer, fra finansielle institutioner i EU. Banker, pensionsfonde og kapitalforvaltere i EU leverer også 9,4 % af de nuværende globale investeringer til naturrisikosektorer.

Pensionselskaber investerer fortsat i kul, olie og gas

I 2023 publicerede Mellemfolkeligt Samvirke rapporten *"Den danske pensionssektors klimasvigt"*, der kortlægger 16 danske pensionselskabers investeringer i fossile brændsler. Rapporten viser, at flere pensionselskaber fortsat investerer stort i fossile brændsler. "Tilsammen har 16 danske pensionskasser investeret næsten 25 milliarder kroner i verdens sorteste selskaber. Mens PFA og Danica tilsammen står for 42% af sektorens sorteste investeringer i kul, olie og gas, står AP Pension og AkademikerPension kun for 1,3%" (s. 1).

Internationalt: Banker finansierer stigning i global kød- og mælkeproduktion

The Guardian skriver i en artikel fra marts 2024, at en ny rapport afslører, at milliardstøtte fra finansieringssektoren driver en uholdbar vækst i global kød- og mejeriproduktion. Ifølge rapporten har finansielle institutioner givet verdens 55 førende industrielle dyreproduktionsvirksomheder årlige kreditinjektioner på i gennemsnit 77 mia. dollars mellem 2015 og 2022, hvilket har resulteret i en enorm og uholdbar stigning i den globale kød- og mejeriproduktion. Rapporten peger på, at reduktion af kødforbrug, især i rige lande, er den bedste måde at nedbringe drivhusgasudledningen fra husdyr på, og at det er nødvendigt for at nå Paris-aftalens mål. De største støtter inkluderer Bank of America, Barclays og JPMorgan Chase, som til sammen har givet milliardstøtte. Finansielle institutioner som Wells Fargo, ANZ bank og HSBC nævnes også for at have støttet store mejerivirksomheder. Flere af bankerne har tilsyneladende brudt deres egne politikker om at undgå skovrydning for at finansiere kødproduktionen.



Definitioner

Fødevarer:

Alle varer, der direkte eller indirekte er egnet som menneskeføde.

Animalsk fødevareproduktion:

Fødevareproduktion, som omfatter levende dyr og produkter herfra, fx kød, æg og mejeriprodukter.

Animalske fødevarer:

Fødevarer, der udelukkende består af animalske (køddudskæringer eller forarbejdet som fx kødpålæg) eller har animalske ingredienser (mælk, ost, æg, honning eller biprodukter fra animalsk fødevareproduktion som fx vallepulver, sødmælkspulver, osv.)

Plantebaserede fødevarer:

Dækker alle typer af fødevarer, som er fremstillet af vegetabiliske kilder. Det kan både være afgrøder såsom korn, bælgfrugter, frugt og grønt og alternativer til animalske fødevarer.

Plantebaseret kost:

En kost som primært består af hele* og uforarbejdede eller minimalt forarbejdede planter, som frugt, grøntsager, bælgfrugter, nødder, kerner, frø og fuldkorn, eventuelt med supplement af små mængder forarbejdede produkter og/eller animalske produkter. Alternative proteiner kan også indgå.

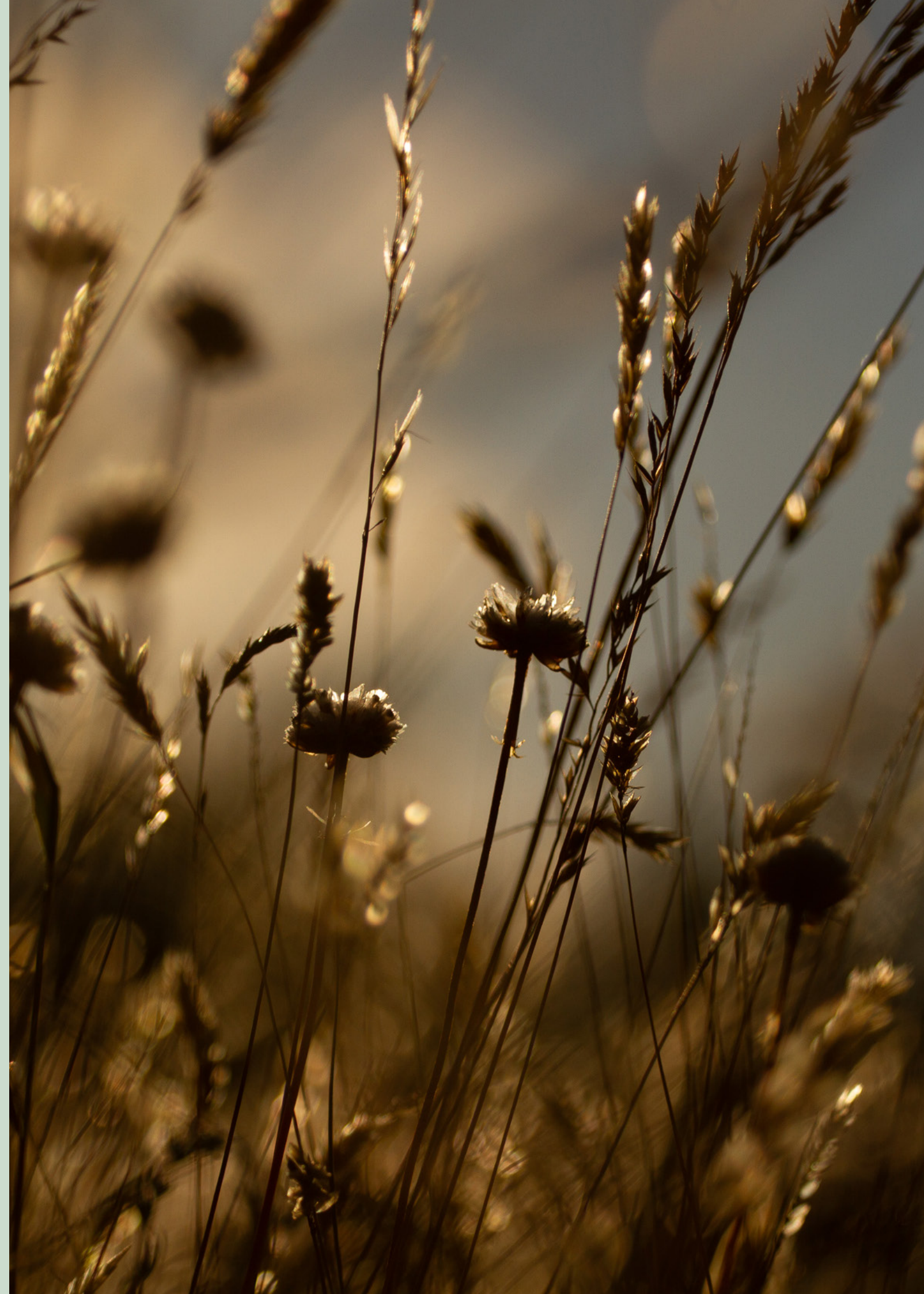
*Med hele planter, menes at disse ikke er blevet separeret til eksempelvis protein, stivelse eller olie, men at hele planten indgår i fødevaren/måltidet.

Kilde: *vegetarisk.dk*

Alternative proteiner:

Alternative proteiner er en samlet betegnelse for eksisterende og fremtidige fødevarer, der kan være et alternativ til animalske proteiner. Alternative proteiner kan have både lav og høj forarbejdning. Alternative proteiner kan fx være plantebaserede proteiner såsom bælgfrugter, fermentering og kultiverede proteiner såsom stamceller, der dyrkes til kød.

Kilde: *Rådet for Grøn Omstilling, Alternative proteiner – hvad, hvorfor og hvordan*



Referencer

Til faktaboksen i afsnittet: "Plantebaseret fødevarereproduktion: En del af løsningen på klima- og biodiversitetskrisen", s. 20. Kilderne står i samme rækkefølge som punkterne i boksen.

1. United Nations Secretary-General's high-level panel on Global Sustainability (2012). Resilient People, Resilient Planet: A future worth choosing. New York: United Nations.
2. Water Footprint Network, <http://www.waterfootprint.org>
3. Steinfeld, H., P. Gerber, T. Wassenaar, V. Castel, M. Rosales & C. de Haan. 2006. Livestock's Long Shadow – Environmental Issues and Options. Rom. Food and Agriculture Organization of the United Nations (FAO).
4. Ritchie H., Rosado P & Roser Max. 2022. *Environmental Impacts of Food Production*
5. Tim G. Benton, Carling Bieg, Helen Harwatt, Roshan Pudasaini and Laura Wellesley. 2021. Food system impacts on biodiversity loss: Three levers for food system transformation in support of nature.
6. Gerber, P.J., Steinfeld, H., Henderson, B., Mottet, A., Opio, C., Dijkman, J., Falcucci, A. & Tempio, G. 2013. Tackling climate change through livestock – A global assessment of emissions and mitigation opportunities. Food and Agriculture Organization of the United Nations (FAO), Rome.

Illustration, s. 22:

1. UNEP: United Nations Environment Programme. 2010. Green Economy – A Brief For Policy-makers on the Green Economy and Millennium Development Goals, s. 26.

PFA

- Dialogmøde d. 20. marts 2024 med seniorrådgiver for Public Affairs og Bæredygtighed og ESG-specialist i Asset Management
- *Positionspapir om biodiversitet 2023*
- *Rapport om samfundsansvar 2022*
- *Retningslinjer for integration af bæredygtighedsrisici*
- *PFA's retningslinjer for integration af bæredygtighedsrisici*
- *Grøn omstilling* (hjemmeside)
- *Politik for ansvarlige investeringer og aktivt ejerskab 2023*
- *Eksklusion af selskaber og lande* (hjemmeside)
- *PFA Klima Plus* (hjemmeside)
- *PFA som arbejdsplads* (hjemmeside)

Danica Pension

- Møde d. 23. januar med Responsible Investment Manager (nu stoppet)
- Besvaret spørgeskema
- *Samfundsansvar 2023*
- *Climate Action Plan Progress Report 2023*
- *Danica Pension klimarapport 2022*

- *Principal Adverse Impact Statement 2023*
- *Excluded investments 2024*
- *Klima og miljø* (hjemmeside)
- *Politik for Ansvarlige Investeringer*
- *Position Statement Agriculture 2022*
- *Position Statement on Forestry 2022*
- *Om Danica Pensions nye initiativer på biodiversitet 2022*
- *Vi laver første kortlægning af biodiversitet som led i at beskytte naturen og pensionsopsparingen* (hjemmeside)
- *Ny analyse: Nordiske virksomheder overser naturen* (hjemmeside)

Pension Danmark

- *Årsrapport 2023*
- *Samfundsansvar 2022*
- *Rapport om biodiversitet – byområder og nybyggeri 2022*
- *Investeringer for livet Biodiversitetsstrategi 2022*
- *Første rapport om biodiversitet viser vejen til naturpositive investeringer*
- *Biodiversitetsstrategi* (hjemmeside)
- *Strategi for unoterede investeringer* (hjemmeside)
- *Investeringspuljer* (hjemmeside)
- *Aktivt ejerskab* (hjemmeside)
- *Udelukkelsesliste*
- *Virksomhedsdialoger* (hjemmeside)
- *Bæredygtighed* (hjemmeside)
- *Danish Agribusiness Fund (2016)*
- *Pensionskasser fastholder investering i kontroversiel kødgigant (2022)*

Velliv

- *Årsrapport 2023*
- *Velliv får godkendt SBTi-klimamålsætninger* (hjemmeside)
- *Sammen om et bedre klima* (hjemmeside)
- *Klimarapport 2022*
- *Ansvarlige investeringer* (hjemmeside)
- *Sådan vil vi bidrage til den grønne omstilling* (hjemmeside)
- *SBTi-mål: 'Target language and summary'*
- *Aktivt ejerskab 2023*
- *Vellivs eksklusionsliste 2024*
- *Gør en verden til forskel med din pensionsopsparing* (hjemmeside)

AP Pension

- *Bæredygtighedsrapport 2023*
- *Politik for ansvarlig virksomhed og samfundsansvar 2022*
- *Eksklusionskriterier* (hjemmeside)
- *Eksklusionsliste*

- *AP Bæredygtig – Vil du gøre en forskel med din pension?* (hjemmeside)
- *AP Invest Skov, Landbrug og Grøn Energi*
- *Politik for ansvarlighed og bæredygtighed på investeringsområdet*
- *Politik for integration af bæredygtighedsrisici*
- *Aktivt ejerskab* (hjemmeside)
- *Politik for aktivt ejerskab*
- *Dialogliste*
- *AP Pensions observationsliste*
- *AP Pension invests in Morgan Stanley climate PE fund*

Industriens Pension

- *Klimaneutral i 2045 – handling i dag*
- *Årsrapport 2023*
- *Eksklusionsliste*
- *Politik for bæredygtighed og aktivt ejerskab i investeringerne*
- *Politik for ansvarlige investeringer og aktivt ejerskab*
- *Nye løsninger i landbruget*
- *Samfundsansvar 2022*
- *Mål og politik for ansvarlige investeringer* (hjemmeside)
- *Selskabsdialog 2021*

Nordea

- *Besvaret spørgeskema*
- *Mailkorrespondance med Economist i Nordea Pension Kapitalforvaltning*
- *Annual report 2023*
- *Life & Pensions responsible investment policy 2024*
- *Nordea: Responsible Investment Policy 2023*
- *Eksklusionsliste*
- *Beholdningsliste for Formåls pension*
- *Bæredygtighedsrelaterede oplysninger for Formåls pension* (hjemmeside)
- *White Paper on Biodiversity and Nature 2023*
- *Life & Pensions Climate Change Policy*

Pensam

- *Møde d. 7. februar 2024 med Mikael Bek, Head of ESG.*
- *Årsrapport 2023*
- *Rapport om samfundsansvar 2023*
- *Sådan investerer vi grønt* (hjemmeside)
- *Sådan investerer vi* (hjemmeside)
- *Politik for ansvarlige investeringer og aktivt ejerskab*
- *Bæredygtighedsrisici på aktivklasseniveau*
- *PenSam offentliggør årets rapport om samfundsansvar* (hjemmeside)
- *Eksklusionsliste 2024*
- *Rapportering om aktivt ejerskab 2023*

Sampension

- *Besvaret spørgeskema*
- *Møde d. 29. februar 2024 med Head of ESG*
- *Årsrapport 2022*
- *Redegørelse for samfundsansvar 2022*
- *TCFD-rapport 2022*
- *Klimarapport – risici og muligheder. Sampensions TCFD-rapportering 2022*
- *Information om integration af bæredygtighedsrisici og hensyn til negative bæredygtighedsvirkninger 2022*
- *Klimamål og stier til net zero 2025*
- *Ansvarlige Investeringer*
- *ESG-nøgletal giver sammenlignelighed og gennemsigtighed*
- *Sådan gør vi – ESG-aktiviteter*
- *Ekskluderede selskaber*
- *Pensionstrekløver klar med milliardinvestering i miljøgenopretning*

P+

- *Møde d. 31. januar 2024 med ESG-medarbejderen*
- *Besvaret spørgeskema*
- *Årsrapport 2023*
- *Rapport om samfundsansvar 2023*
- *Politik for Ansvarlige Investeringer 2023*
- *Klimaindsatsen i P+ 2024*
- *Bedste pensionsselskab leverer tre gange bedre afkast end bundproppen i 2023*
- *Ansvarlige Investeringer – P-Bæredygtig* (hjemmeside)
- *P+ styrker indsatsen for biodiversitet* (hjemmeside, 21. februar 2024)
- *Aktivt ejerskab og fravalg* (hjemmeside)
- *EOS Engagement Plan*



Juni 2024

Dansk Vegetarisk Forening
Vesterbrogade 15, 2. tv.
1622 København V

E-mail: kontakt@vegetarisk.dk

